

# **DER TOURISMUS IM WINTER 2009/2010**

Amt der Tiroler Landesregierung  
Raumordnung - Statistik  
Landesstatistik Tirol

Innsbruck, Juli 2010

Herausgeber: **Amt der Tiroler Landesregierung**  
**Raumordnung - Statistik**

Bearbeitung: **Johann Weber**  
Redaktion: **Mag. Manfred Kaiser**

Anschrift: Heiliggeiststraße 7-9  
6020 Innsbruck  
Telefon: 508 / 3622  
Telefax: 508 / 3605  
e-mail: [raumordnung.statistik@tirol.gv.at](mailto:raumordnung.statistik@tirol.gv.at)  
<http://www.tirol.gv.at/statistik>

Nachdruck - auch auszugsweise - ist nur mit Quellenangabe gestattet.

# INHALTSVERZEICHNIS

	Seite
<b>• WINTERSAISON 2009/2010</b>	<b>1</b>
<b>1. Die Nachfrage - Ankünfte und Übernachtungen</b>	<b>4</b>
<b>2. Das Angebot - Betriebe, Betten</b>	<b>16</b>
<b>3. Preise, Umsätze, Auslastung, Touristischer Arbeitsmarkt</b>	<b>19</b>
<b>4. Quellen und Rechtsgrundlagen</b>	<b>28</b>
<b>• ANHANGSTABELLEN</b>	<b>29</b>
Tabelle 1: Tourismusverbände: Übernachtungen, Ankünfte, Betten und Auslastung nach Unterkunftsarten	<b>30</b>
Tabelle 2: Gemeinden: Ankünfte, Übernachtungen, Veränderung zur Vorsaison in %, Aufenthaltsdauer, Auslastung, Tourismus-Intensität	<b>37</b>
Tabelle 3: Gemeinden: Übernachtungen nach Herkunftsländern	<b>44</b>
Tabelle 4: Tourismusverbände: Touristische Kennzahlen	<b>51</b>



## Verzeichnis der Texttabellen

	Seite
<u>Tab. 1:</u> Ankünfte, Übernachtungen und Umsätze in Tirol - Wintersaisonen	4
<u>Tab. 2:</u> Ankünfte und Übernachtungen nach Bundesländern - Winter 2009/2010	6
<u>Tab. 3:</u> Übernachtungen nach Tourismusverbänden in Tirol - Winter 2009/2010	7
<u>Tab. 4:</u> Ankünfte und Übernachtungen in den Tiroler Bezirken - Winter 2009/2010	8
<u>Tab. 5:</u> Übernachtungen nach Herkunftsländern in Tirol - Winter 2009/2010	9
<u>Tab. 6:</u> Übernachtungen nach Herkunfts (-bundes) ländern in Tirol - Winter 2009/2010	11
<u>Tab. 7:</u> Übernachtungen nach Unterkunftsarten in Tirol - Winter 2009/2010	12
<u>Tab. 8:</u> Ankünfte und Übernachtungen nach Monaten in Tirol - Winter 2009/2010	14
<u>Tab. 9:</u> Durchschnittliche Aufenthaltsdauer in Tirol – Wintersaisonen	15
<u>Tab. 10:</u> Betriebe und Betten in Tirol - Winter 2009/2010	16
<u>Tab. 11:</u> Bettenangebot nach Unterkunftsarten in Tirol - Wintersaisonen	17
<u>Tab. 12:</u> Durchschnittspreise für Übernachtung/Frühstück nach Ortstypen in Tirol – Winter 2009/2010	20
<u>Tab. 13:</u> Preisänderungen nach Ortstypen in Tirol - Winter 2009/2010	20
<u>Tab. 14:</u> Entwicklung der Umsätze nach Ortstypen, Unterkunftsarten und politischen Bezirken in Tirol - Winter 2009/2010	22
<u>Tab. 15:</u> Umsätze und Übernachtungen nach Unterkunfts-kategorien und Ortstypen (in %) in Tirol Winter 2009/2010	23
<u>Tab. 16:</u> Auslastung des Bettenangebotes in Tirol - Winter 2009/2010	24
<u>Tab. 17:</u> Beschäftigungssituation in Fremdenverkehrsberufen in Tirol – im Winter 2009/2010	25
<u>Tab. 18:</u> Kennzahlen für die bedeutendsten Tourismusgemeinden in Tirol – Winter 2009/2010	26



# WINTERSAISON 2009/2010

**ÜBERNACHTUNGEN:** **25.266.718**  
Veränderung gegenüber 2008/2009: - 1,2 %

**GÄSTE:** **5.016.317**  
Veränderung gegenüber 2008/2009: + 0,7 %

**BETTEN WINTER 2008/2009:** **341.495**  
Veränderung gegenüber 2007/2008: + 0,1 %

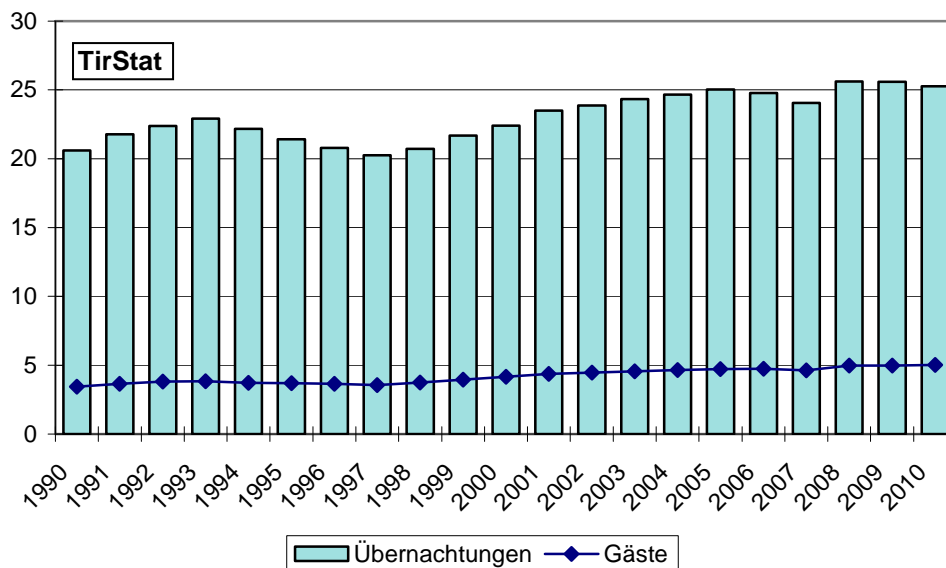
**BETRIEBE WINTER 2008/2009:** **23.797**  
Veränderung gegenüber 2007/2008: + 0,7 %

**AUSLASTUNG:** **40,4 %**

**UMSÄTZE: für Übernachtung/Frühstück**  
**(in Mio. Euro)** **1.429,47<sup>1)</sup>**  
Veränderung gegenüber 2008/2009: + 2,2%

**Grafik 1: Gäste- und Übernachtungsentwicklung in Tirol - Wintersaisonsen**

in Millionen



<sup>1)</sup> Siehe Seite 19

## **Erfreuliche Bilanz der Wintersaison 2009/2010 mit neuem Gästerekord. Die Nächtigungen erreichen den bisher dritthöchsten Wert.**

In der abgelaufenen Wintersaison wurde bei den Gästeankünften die 5 Mio. Marke erstmals überschritten. Die Nächtigungen blieben um rund 318.000 bzw. -1,2% unter dem Wert der Vorsaison 2008/2009 und lediglich um 345.000 bzw. -1,3% unter dem des Rekordwinters 2007/2008. Angesichts des hohen Niveaus der vorangegangenen Wintersaisonen und vor dem Hintergrund der Finanz- und Wirtschaftskrise muss die Wintersaison 2009/2010 als absolut zufrieden stellend gewertet werden. Der ausschlaggebende positive Impuls kam vom frühen Ostertermin im März verbunden mit sehr guten Wintersportbedingungen.

## **Umsätze für Übernachtung/Frühstück erreichen 1.429,47 Mio. Euro 57,0% davon entfallen auf die Spitzenhotellerie**

Die Umsätze für Übernachtung und Frühstück stiegen um 2,2 % auf 1.429,47 Mio. Euro. Im Winter werden somit zwei Drittel des gesamten jährlichen Beherbergungs-Umsatzes erwirtschaftet (Sommer 2009 728,54 Mio. Euro). Die Umsatzentwicklung des Winters 2009/10 stützt sich auf die positiven Betriebsergebnisse der gehobenen Hotellerie, (+ 4,2%) der gewerblichen Ferienwohnungen (+5,4%), der privaten Ferienwohnungen (+1,0%) und der sonstigen Unterkünfte (+4,7%). Mit Ausnahme der privaten Ferienwohnungen wurden in diesen Unterkunftsarten auch Nächtigungszuwächse gemeldet. Die Umsatzrückgänge der Privatquartiere (-6,5%), der 2/1-Stern-Kategorie (-2,1%) und der 3-Stern Kategorie (-0,9%) sind auf starke Nächtigungsverluste bzw. -Verschiebungen zurückzuführen. Die 5/4-Stern-Betriebe erzielten mit einem Nächtigungsanteil von 30,9% einen Umsatzanteil von 57,0%. Die gewerblichen Ferienwohnungen erhöhten ihren Nächtigungsanteil gegenüber dem Vorwinter von 9,1% auf 9,9% und erzielten damit einen Umsatzanteil von 5,6%.

## **Preise für Übernachtung mit Frühstück um 2,6% gestiegen**

Die Preise für Übernachtung/Frühstück wurden im Winter 2009/2010 um durchschnittlich + 2,6 % angehoben. In absoluten Werten ausgedrückt bedeutet das Durchschnittspreis zwischen €30,45 in Orten mit wenig Tourismus und €73,70 in den Tourismuszentren. Die größten relativen Preissteigerungen des abgelaufenen Winters wurden in den Orten mit intensivem und abgeschwächten Wintertourismus festgestellt (+3,5% bzw. +3,2%). Der wesentliche Einfluss auf die preislich bedingte Umsatzentwicklung ging dabei von den Preissteigerungen der 5/4-Stern-Hotels in den Orten mit intensivem Wintertourismus (+4,5%) und den Preissteigerungen der 3-Stern und 2/1-Stern Hotels (+5,3% bzw. +5,0%) in den Orten mit abgeschwächtem Wintertourismus aus.

## **Sölden vor Ischgl, St. Anton, Mayrhofen, Neustift, Serfaus und Tux**

Sölden ist mit 1,795.979 Übernachtungen die aufkommensstärkste Wintertourismusgemeinde Tirols vor Ischgl (1,292.472). Beide mit Rückgängen (-2,2% bzw. -0,5%). Die größten absoluten Nächtigungssteigerungen dieses Winters wurden von Innsbruck (+36.000), Ladis (+18.000), Mayrhofen (+17.000) und Jochberg (+15.000) gemeldet.



### **Rund 35.500 unselbständig Beschäftigte im Saisondurchschnitt**

In der Wintersaison 2009/2010 waren durchschnittlich 35.548 Personen in Fremdenverkehrsberufen unselbständig beschäftigt. Das entspricht einer Zunahme von 920 Personen bzw. + 2,7 % gegenüber dem Vorwinter. 15.458 davon waren ausländische Arbeitskräfte, was einer Zunahme von 569 Personen bzw. 3,8 % entspricht. Der Beschäftigtenhöchststand wurde in den Hochsaisonmonaten Jänner und Feber mit jeweils rund 43.300 Unselbständigen erreicht, darunter waren 19.300 Ausländer.

### **Saisonverlauf**

Der Winter 2009/2010 startete mit einem warmen und trockenen November der den Schigebieten kaum Schneefall bescherte. Der Dezember war dagegen sehr kalt und machte die Produktion von Kunstschnee sofort möglich. Im November wurden um +0,4% mehr Nächtigungen gemeldet als in der Vorsaison, die Dezembernächtigungen gingen um -1,9% zurück. Zusammengenommen nahmen im Jänner und Feber die Ankünfte leicht zu (+0,8), die Nächtigungen waren allerdings rückläufig (-293.000 bzw. - 2,2%). Den entscheidenden Einfluss auf das Saisonergebnis brachte der Ostertermin - heuer Ende März - bei gleichzeitig besten Schneeverhältnissen. Im März konnte dadurch eine Nächtigungszunahme von 12,4% realisiert werden. In der Folge gingen die Übernachtungen im April um 19,8% zurück. Zusammengenommen ergab sich für die Nachsaison sowohl bei den Gästen (+2,2%) als auch bei den Übernachtungen (+0,7%) trotzdem ein positives Ergebnis.

### **Hauptmärkte Deutschland und Niederlande mit Rückgängen, steigende Nächtigungszahlen aus der Schweiz, Russland, Belgien, Italien, Frankreich, Schweden und Österreich.**

Trotz leicht gestiegener Ankünfte (+0,6%) gingen die Nächtigungszahlen aus Deutschland um -182.000 bzw. -1,4% zurück. Aus dem Vereinigtem Königreich wurden um -116.000 weniger Nächtigungen registriert und weitere 95.000 Übernachtungen fehlen bei den Niederlanden auf den Vorsaisonwert. Weitere Abnahmen stammen von Gästen aus Dänemark (-20.000), Polen (-15.000), Irland (-16.000), Litauen (-14.000), Rumänien (-12.000) und dem übrigen Ausland (-40.000). Diesen Verlusten stehen Zuwächse aus der Schweiz (+40.000), Russland (+39.000), Belgien (+25.000), Israel (+14.000), Italien und der Ukraine (je +13.000), Schweden (+10.000), Österreich (+7.000), Spanien (+5.000), Norwegen (+4.000) und Finnland (+3.000) entgegen.

### **Zuwächse in Qualitätshotels, gewerbl. Ferienwohnungen und Schutzhütten**

5/4-Stern-Hotels verbuchten um +3,5% mehr Gäste und um +1,1% mehr Übernachtungen. Gewerbliche Ferienwohnungen wurden auch wieder stärker nachgefragt (Gäste + 4,5% Nächtigungen + 3,2%). Innerhalb der sonstigen Unterkünfte (+1,6%) verzeichneten die Schutzhütten (+18,3%) den größten Zuwachs. In allen anderen Unterkünften waren die Nächtigungen rückläufig. Am stärksten im Bereich der Privatquartiere (-8,3%), gefolgt von der 2/1-Stern-Kategorie (-4,9%), sowie der 3-Stern- Kategorie (-3,5%). 71,6 % der Übernachtungen entfallen auf die gewerblichen Unterkünfte, darunter 30,9 % auf 5/4-Stern-Hotels. 18,4 % der Nächtigungen wurden in privaten Ferienwohnungen, 6,4 % in Privatquartieren und 3,5 % in sonstigen Unterkünften getätigt.

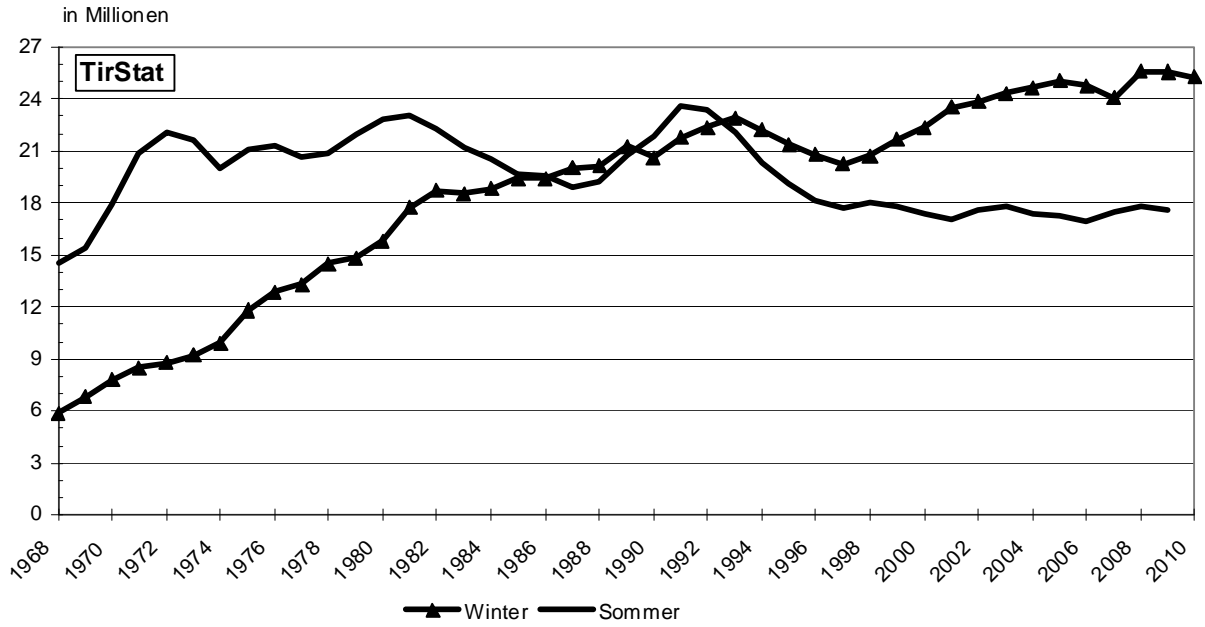
# 1. DIE NACHFRAGE - ANKÜNFTE UND ÜBERNACHTUNGEN

**Tab.1: Ankünfte, Übernachtungen und Umsätze in Tirol - Wintersaisonen**

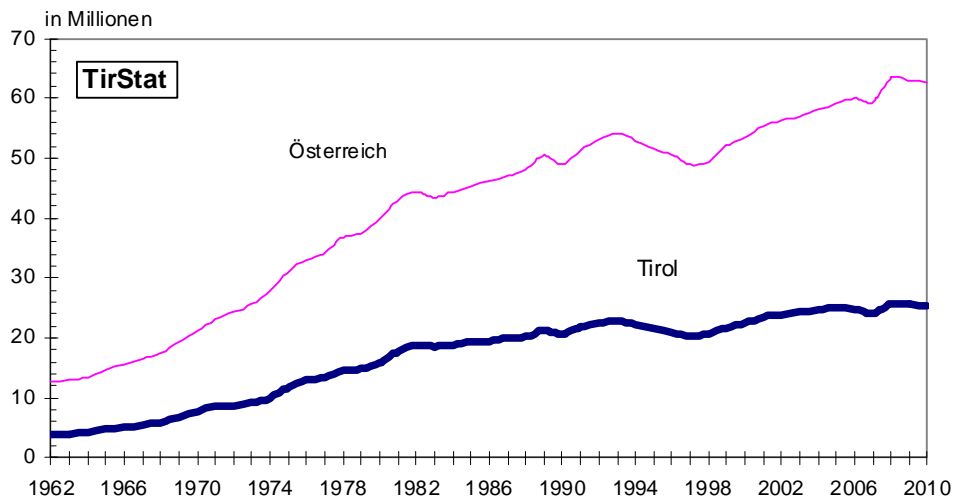
Wintersaison	Ankünfte	Übernachtungen	Veränderung gegenüber Vorwinter in %		
			Ankünfte	Übernachtungen	Umsätze
59/60	460.811	2.760.131	9,0	10,9	.
60/61	539.334	3.239.165	17,0	17,4	.
61/62	617.152	3.941.121	14,4	21,7	.
62/63	605.620	3.975.891	- 1,9	0,9	.
63/64	634.538	4.193.738	4,8	5,5	.
64/65	668.043	4.710.209	5,3	12,3	.
65/66	731.707	5.107.542	9,5	8,4	.
66/67	769.595	5.429.120	5,2	6,3	.
67/68	883.902	5.881.579	14,9	8,3	.
68/69	969.700	6.818.328	9,7	15,9	.
69/70	1.097.247	7.796.196	13,2	14,3	.
70/71	1.184.513	8.507.515	8,0	9,1	.
71/72	1.243.975	8.773.945	5,0	3,1	.
72/73	1.309.786	9.220.273	5,3	5,1	.
73/74	1.399.316	9.913.470	6,8	7,5	.
74/75	1.644.244	11.811.917	17,5	19,2	.
75/76	1.755.690	12.887.940	6,8	9,1	.
76/77	1.832.349	13.333.473	4,4	3,5	.
77/78	1.980.543	14.486.610	8,1	8,6	.
78/79	2.055.837	14.831.883	3,8	2,4	.
79/80	2.221.804	15.813.214	8,1	6,6	.
80/81	2.470.529	17.748.325	11,2	12,2	.
81/82	2.644.979	18.738.751	7,1	5,6	.
82/83	2.659.987	18.546.411	0,6	- 1,0	.
83/84	2.804.970	18.831.233	5,5	1,5	.
84/85	2.847.587	19.404.510	1,5	3,0	.
85/86	2.922.842	19.417.660	2,6	0,1	.
86/87	3.103.952	20.005.478	6,2	3,0	.
87/88	3.215.076	20.151.515	3,6	0,7	4,3
88/89	3.476.610	21.263.751	8,1	5,5	7,7
89/90	3.447.026	20.598.669	- 0,9	- 3,1	1,6
90/91	3.634.868	21.774.674	5,4	5,7	10,1
91/92	3.816.461	22.379.115	5,0	2,8	11,1
92/93	3.822.454	22.927.393	0,2	2,4	11,5
93/94	3.725.332	22.185.945	- 2,5	- 3,2	3,6
94/95	3.701.182	21.405.740	- 0,6	- 3,5	1,1
95/96	3.638.993	20.783.538	- 1,7	- 2,9	- 0,5
96/97	3.550.401	20.251.988	- 2,4	- 2,6	- 0,1
97/98	3.740.958	20.714.438	5,4	2,3	.
98/99	3.940.123	21.680.068	5,3	4,7	6,1
99/00	4.149.506	22.400.614	5,4	3,3	8,0
00/01	4.363.241	23.503.079	5,1	4,9	8,7
01/02	4.456.807	23.870.576	2,1	1,6	6,7
02/03	4.555.613	24.345.343	2,2	2,0	6,0
03/04	4.654.600	24.648.277	2,1	1,2	4,5
04/05	4.718.812	25.047.404	1,4	1,6	6,1
05/06	4.738.194	24.766.815	0,4	- 1,1	3,8
06/07	4.609.792	24.062.117	- 2,7	- 2,8	1,0
07/08	4.969.525	25.612.058	7,8	6,4	9,7
08/09	4.981.656	25.584.219	0,2	- 0,1	3,7
09/10	5.016.317	25.266.718	0,7	- 1,2	2,2

Quelle: Bis 1975/76 Statistik Austria, ab 1976/77 AdTLR, Raumordnung-Statistik

**Grafik 2: Übernachtungsentwicklung nach Saisonen in Tirol**



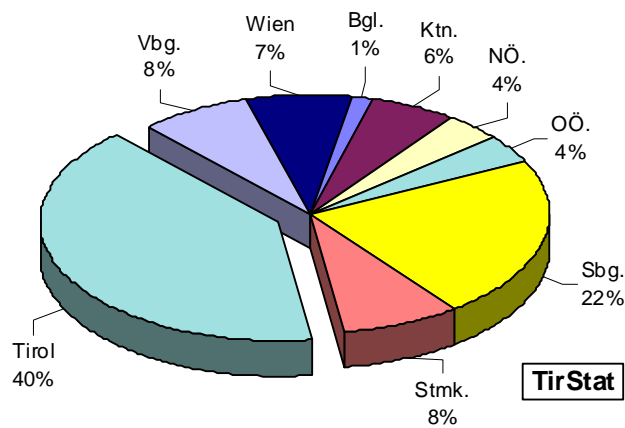
**Grafik 3: Übernachtungsentwicklung in den Wintersaisonen in Österreich und Tirol**



**Tab. 2: Ankünfte und Übernachtungen nach Bundesländern - Winter 2009/2010**

Bundesland	A n k ü n f t e		Ü b e r n a c h t u n g e n		Anteil in %
	absolut	Veränderung gegenüber Winter 2008/2009 in %	absolut	Veränderung gegenüber Winter 2008/2009 in %	
Burgenland	301.891	6.4	892.629	1.8	1.4
Kärnten	820.825	-1.3	3.590.945	-2.8	5.7
Niederösterreich	840.635	-0.5	2.455.253	-0.9	3.9
Oberösterreich	862.196	1.8	2.463.285	-0.7	3.9
Salzburg	3.048.407	0.5	13.817.343	-0.8	22.0
Steiermark	1.403.484	3.4	4.999.539	1.5	8.0
<b>Tirol</b>	<b>4.998.920</b>	<b>0.7</b>	<b>25.266.718</b>	<b>-1.2</b>	<b>40.3</b>
Vorarlberg	1.058.630	0.0	4.768.112	-1.2	7.6
Wien	2.033.508	7.2	4.472.501	8.1	7.1
<b>Österreich</b>	<b>15.385.893</b>	<b>1.7</b>	<b>62.726.325</b>	<b>-0.3</b>	<b>100,0</b>

**Grafik 4: Anteile der Bundesländer an den Gesamtnächtigungen - Winter 2009/2010**



Tab. 3: Übernachtungen nach Tourismusverbänden in Tirol – Winter 2009/2010<sup>1)</sup>

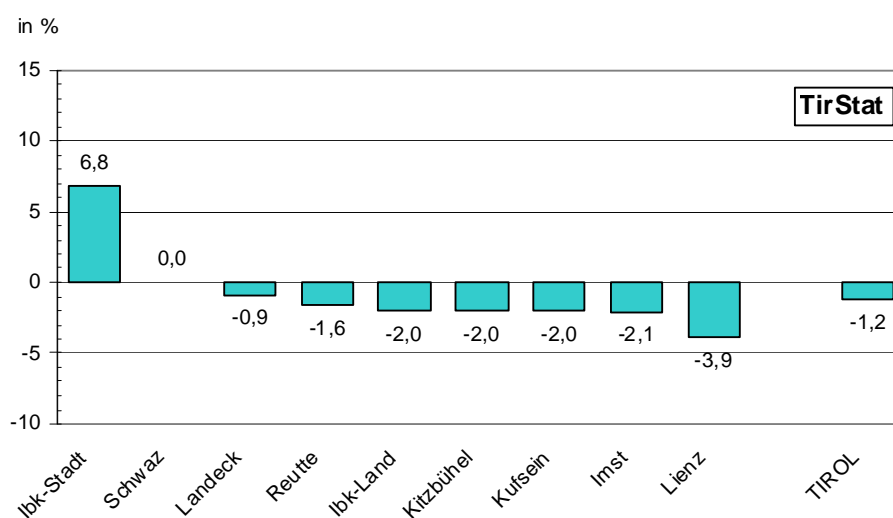
Verband	Ankünfte	Über- nachtungen	Veränderung gegenüber Winter 2008/2009			
			absolut	in %	absolut	in %
Ötztal Tourismus	469.941	2.484.240	-198	-0,0	-53.128	-2,1
Paznaun - Ischgl	418.541	2.123.489	1.650	0,4	-42.710	-2,0
Serfaus-Fiss-Ladis	229.799	1.436.662	.	.	.	.
Mayrhofen	236.895	1.391.910	.	.	.	.
Erste Ferienregion im Zillertal	234.487	1.294.523	4.396	1,9	-6.575	-0,5
St. Anton am Arlberg	213.640	1.173.204	7.184	3,5	14.638	1,3
Innsbruck und seine Feriendörfer	402.972	1.061.804	.	.	.	.
Stubai Tirol	214.278	1.044.180	.	.	.	.
Wilder Kaiser	177.946	979.302	.	.	.	.
Kitzbüheler Alpen-Brixental	175.498	969.095	-1.613	-0,9	-3.577	-0,4
Seefeld	165.723	939.072	.	.	.	.
Osttirol	163.392	872.593	-1.292	-0,8	-34.051	-3,8
Tux - Finkenbergr	165.119	866.666	.	.	.	.
Zell-Gerlos, Zillertal Arena	144.211	841.007	.	.	.	.
Tiroler Oberland	149.051	820.398	.	.	.	.
Tiroler Zugspitz Arena	139.286	766.493	-1.741	-1,2	-7.071	-0,9
Pitztal	125.514	633.262	.	.	.	.
Kitzbühel Tourismus	139.374	593.852	15.353	12,4	26.903	4,7
Achensee	117.101	577.803	1.346	1,2	449	0,1
Pillerseetal	94.188	515.609	954	1,0	-11.111	-2,1
Kitzbüheler Alpen, St.Johann,...	87.052	473.946	-4.473	-4,9	-38.986	-7,6
Tannheimer Tal	97.396	473.158	.	.	.	.
Alpbachtal und Tiroler Seenland	89.165	450.726	3.190	3,7	-4.027	-0,9
Wildschönau	82.209	442.781	.	.	.	.
Kaiserwinkl	61.455	353.637	-2.956	-4,6	-24.711	-6,5
Ferienland Kufstein	76.140	279.327	.	.	.	.
Ferienregion Hohe Salve	57.554	268.917	.	.	.	.
Lechtal	43.754	242.915	.	.	.	.
Silberregion Karwendel	42.840	167.927	570	1,3	-1.298	-0,8
Wipptal	42.426	139.257	-24	-0,1	-12.294	-8,1
Mieminger Plateau+Fernpass-Seen	29.406	134.563	917	3,2	-3.758	-2,7
Imst - Gurgltal	36.007	126.492	-1.962	-5,2	-12.024	-8,7
Tirol West	31.589	121.686	.	.	.	.
Naturparkregion Reutte	35.003	121.011	.	.	.	.
Region Hall- Wattens	36.256	99.044	.	.	.	.
Tirolmitte	12.295	39.059	.	.	.	.
<b>TIROL</b>	<b>5.037.503</b>	<b>25.319.610</b>	.	.	.	.

<sup>1)</sup> Ab der Wintersaison 2009/10 werden die Ankünfte und Nächtigungen auf Verbandsebene getrennt von der durch die Tourismusstatistikverordnung angeordneten - gemeindeweisen - Erhebung zusätzlich erfasst. Da die Meldungen seitens der Tourismusverbände bzw. Gemeinden nicht immer zum selben Zeitpunkt erfolgen, ist es möglich, dass die Werte geringfügig voneinander abweichen.  
Aufgrund der neuen Erhebungsform ist ein Vergleich mit der Vorsaison nur für jene Tourismusverbände sinnvoll, bei denen die Gebietsgrenzen übereinstimmen.

**Tab. 4: Ankünfte und Übernachtungen in den Tiroler Bezirken - Winter 2009/2010**

Bezirk	Ankünfte	Übernachtungen	Veränderung gegenüber Winter 2008/2009			
			Ankünfte absolut	Ankünfte in %	Übernachtungen absolut	Übernachtungen in %
Innsbruck Stadt	290.283	569.507	569.507	5,8	36.325	6,8
Imst	689.679	3.526.692	3.526.692	0,2	-75.986	-2,1
Innsbruck Land	554.968	2.609.826	2.609.826	-0,1	-53.536	-2,0
Kitzbühel	614.818	3.185.008	3.185.008	0,8	-65.745	-2,0
Kufstein	421.171	2.122.761	2.122.761	0,2	-42.785	-2,0
Landeck	1.042.793	5.679.651	5.679.651	1,0	-54.105	-0,9
Lienz	162.724	871.296	871.296	-1,2	-35.348	-3,9
Reutte	311.657	1.599.039	1.599.039	-0,5	-25.740	-1,6
Schwaz	928.224	5.102.938	5.102.938	0,7	-581	-0,0
<b>TIROL</b>	<b>5.016.317</b>	<b>25.266.718</b>	<b>25.266.718</b>	<b>0,7</b>	<b>-317.501</b>	<b>-1,2</b>

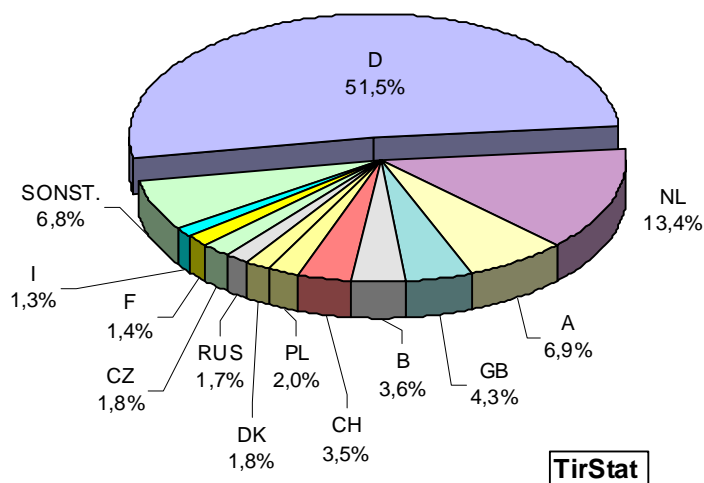
**Grafik 5: Entwicklung der Übernachtungen in den Tiroler Bezirken - Winter 2009/2010:  
Relative Veränderung gegenüber dem Winter 2008/2009**



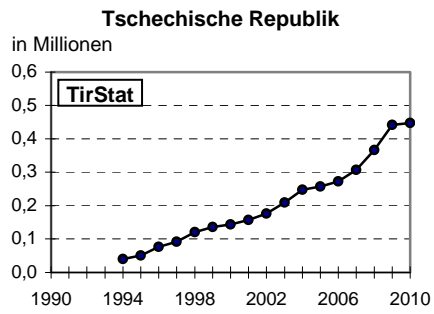
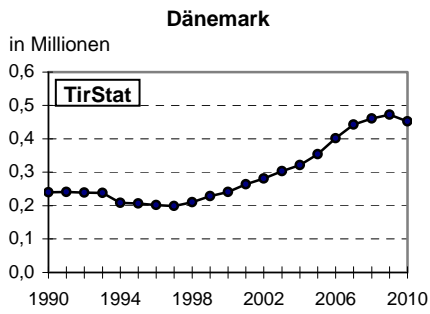
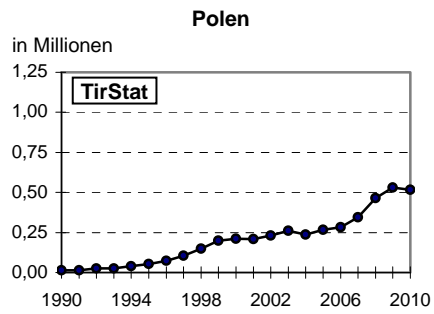
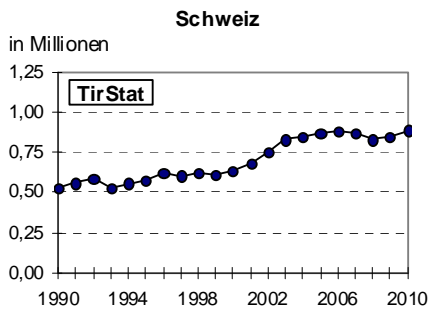
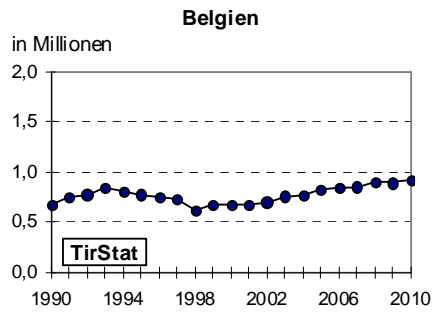
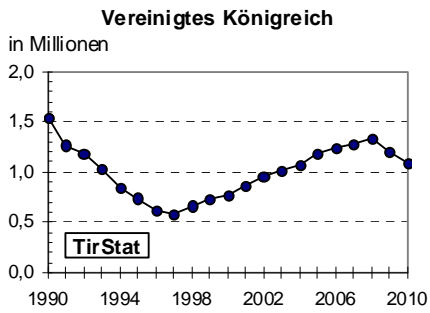
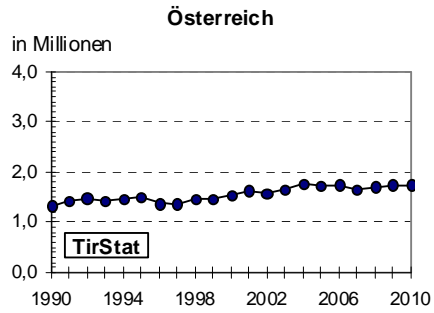
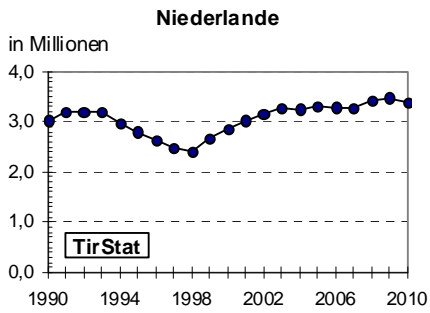
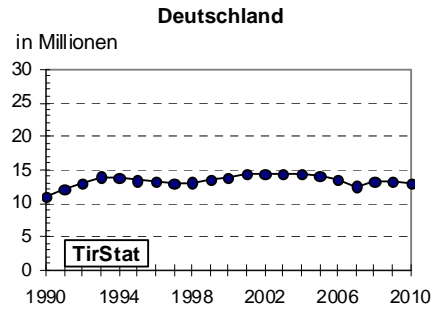
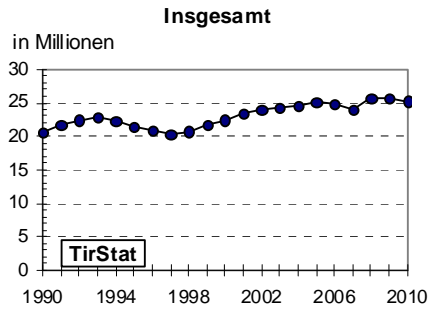
**Tab. 5: Übernachtungen nach Herkunftsländern in Tirol - Winter 2009/2010**

Herkunftsland	Übernachtungen	Veränderung gegenüber Winter 2008/2009		Anteil an Gesamt in %
		absolut	in %	
Deutschland	13.023.507	-181.851	-1,4	51,5
Niederlande	3.390.440	-94.700	-2,7	13,4
Vereinigtes Königreich	1.092.941	-115.922	-9,6	4,3
Belgien	917.522	24.890	2,8	3,6
Schweiz u. Liechtenstein	886.667	40.222	4,8	3,5
Polen	515.586	-15.489	-2,9	2,0
Dänemark	453.102	-20.006	-4,2	1,8
Tschechische Republik	447.378	5.404	1,2	1,8
Russland	438.989	38.585	9,6	1,7
Frankreich u. Monaco	356.746	9.668	2,8	1,4
Italien	339.046	13.029	4,0	1,3
Rumänien	190.736	-12.125	-6,0	0,8
Schweden	184.586	10.079	5,8	0,7
Irland	133.730	-16.295	-10,9	0,5
Luxemburg	121.994	8.521	7,5	0,5
Ungarn	84.348	-2.394	-2,8	0,3
Übriges Ausland	69.297	-39.922	-36,6	0,3
Ukraine	69.074	12.964	23,1	0,3
Slowakische Republik	68.944	-2.265	-3,2	0,3
USA	68.595	-560	-0,8	0,3
Israel	58.568	14.436	32,7	0,2
Norwegen	58.007	3.663	6,7	0,2
Spanien	55.965	4.834	9,5	0,2
Finnland	55.616	3.210	6,1	0,2
Litauen	42.324	-14.445	-25,4	0,2
Griechenland	41.286	-1.575	-3,7	0,2
Kroatien	34.888	-10.531	-23,2	0,1
<b>Ausland gesamt</b>	<b>23.519.453</b>	<b>-324.672</b>	<b>-1,4</b>	<b>93,1</b>
<b>Österreich</b>	<b>1.747.265</b>	<b>7.171</b>	<b>0,4</b>	<b>6,9</b>
<b>Insgesamt</b>	<b>25.266.718</b>	<b>-317.501</b>	<b>-1,2</b>	<b>100</b>

**Grafik 6: Anteile der Übernachtungen nach Herkunftsländern in Tirol - Winter 2009/2010**



**Grafik 7: Übernachtungsentwicklung nach Herkunftsländern in Tirol – Wintersaisonsen**

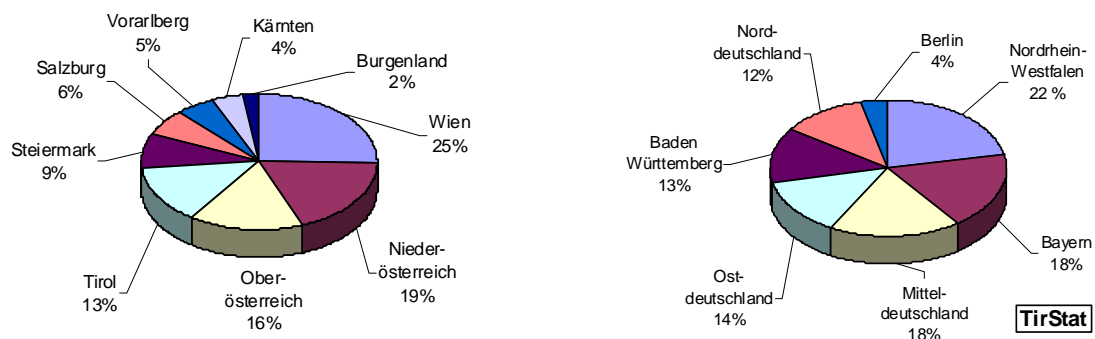




**Tab. 6: Übernachtungen nach Herkunfts (-bundes) ländern in Tirol - Winter 2009/2010**

Bundesland/Region	Übernachtungen	Veränderung gegenüber Winter 2008/2009 absolut	Anteil an Gesamt in %
Wien	443.101	10.022	25,4
Niederösterreich	327.795	-1.988	18,8
Oberösterreich	274.308	-2.904	15,7
Tirol	235.419	-1.535	13,5
Steiermark	152.185	-4.606	8,7
Salzburg	106.292	7.236	6,1
Vorarlberg	89.278	13.630	5,1
Kärnten	78.455	-9.052	4,5
Burgenland	40.432	-3.632	2,3
<b>ÖSTERREICH</b>	<b>1.747.265</b>	<b>7.171</b>	<b>100</b>
Nordrhein-Westfalen	2.845.437	-89.647	21,8
Bayern	2.371.390	-22.597	18,2
Mitteldeutschland	2.336.242	-65.435	17,9
Ostdeutschland	1.788.802	3.473	13,7
Baden Württemberg	1.647.519	-23.690	12,7
Norddeutschland	1.559.595	7.483	12
Berlin	474.522	8.562	3,6
<b>DEUTSCHLAND</b>	<b>13.023.507</b>	<b>-181.851</b>	<b>100</b>

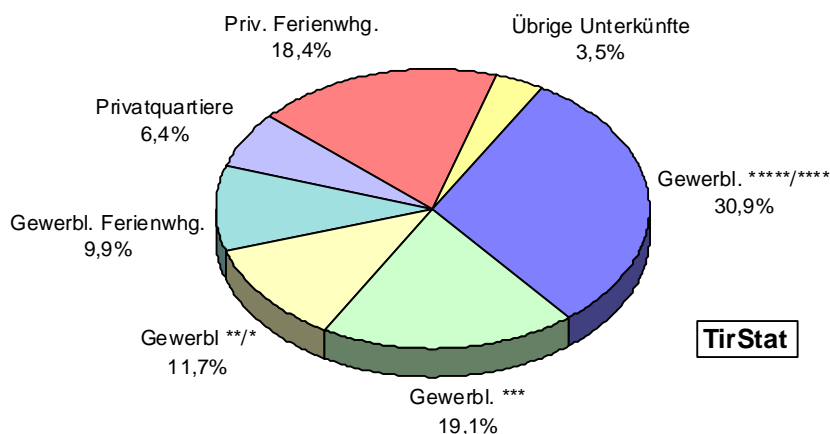
**Grafik 8: Anteile der Übernachtungen nach Herkunfts (-bundes) ländern in Tirol – Winter 2009/2010**



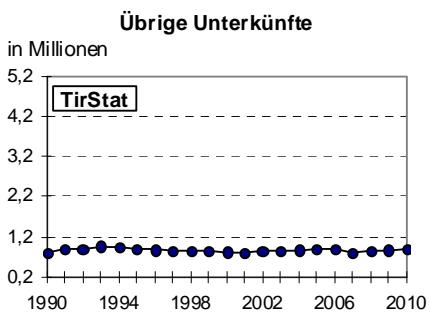
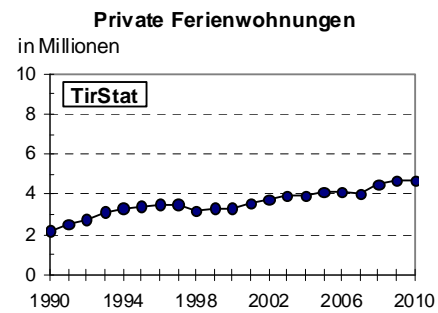
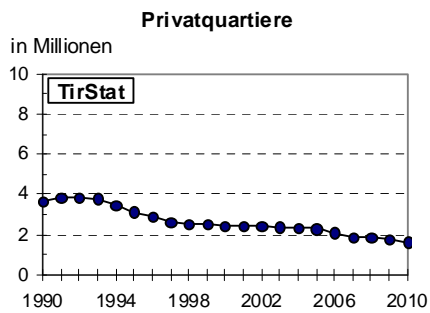
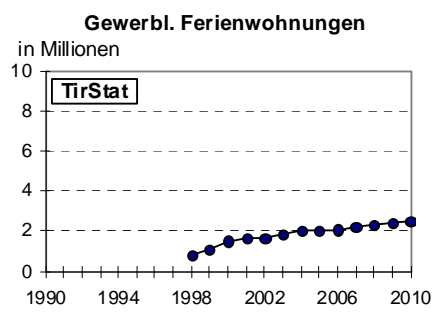
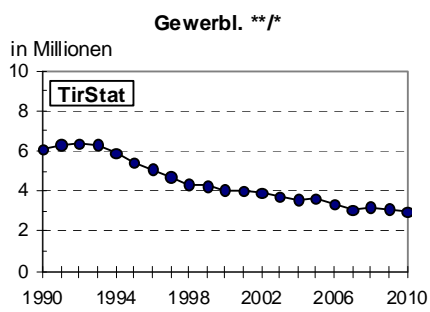
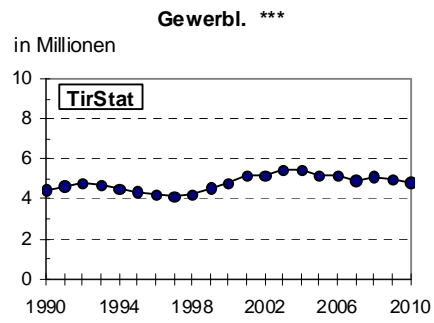
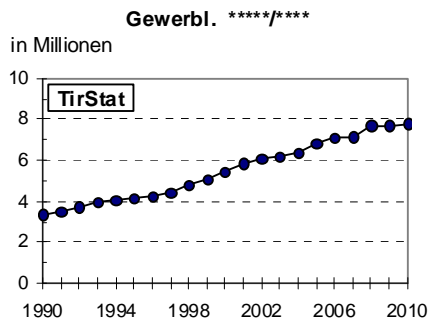
**Tab. 7: Übernachtungen nach Unterkunftsarten in Tirol - Winter 2009/2010**

Unterkunftsart	Ankünfte	Übernachtungen	Veränderung gegenüber Winter 2008/2009				Anteil in %
			Ankünfte absolut	in %	Übernachtungen absolut	in %	
Gewerbliche Betriebe	3.759.413	18.098.891	36.953	1,0	-164.235	-0,9	71,6
Kategorie 5/4-Stern	1.739.622	7.814.567	58.945	3,5	88.730	1,1	30,9
Kategorie 3-Stern	1.016.572	4.830.875	-12.598	-1,2	-175.913	-3,5	19,1
Kategorie 2/1-Stern	609.407	2.951.642	-26.447	-4,2	-153.522	-4,9	11,7
Ferienwohnungen gew.	393.812	2.501.807	17.053	4,5	76.470	3,2	9,9
Privatquartiere	321.884	1.627.661	-21.530	-6,3	-146.977	-8,3	6,4
nicht auf Bauernhof	249.044	1.248.628	-16.909	-6,4	-117.312	-8,6	4,9
auf Bauernhof	72.840	379.033	-4.621	-6,0	-29.665	-7,3	1,5
Ferienwohnungen priv.	732.049	4.658.106	7.344	1,0	-19.753	-0,4	18,4
Ferienwohnungen n. BH	640.852	4.087.838	4.614	0,7	-28.027	-0,7	16,2
Ferienwohnungen a. BH	91.197	570.268	2.730	3,1	8.274	1,5	2,3
übrige Unterkünfte	202.971	882.060	11.894	6,2	13.464	1,6	3,5
Campingplätze	49.389	293.736	-1.361	-2,7	-15.853	-5,1	1,2
Kurheime d. Sozialvers.	0	0	0	.	0	.	0
Sonst. Kur+Erh. Heime	2.246	19.253	194	9,5	318	1,7	0,1
Kindererholungsheime	24.366	116.968	-1.436	-5,6	-9.080	-7,2	0,5
Jugendherbergen	33.434	150.273	589	1,8	1.291	0,9	0,6
Schutzhütten	33.703	73.730	5.809	20,8	11.382	18,3	0,3
Sonstige Unterkünfte	59.833	228.100	8.099	15,7	25.406	12,5	0,9
<b>INSGESAMT</b>	<b>5.016.317</b>	<b>25.266.718</b>	<b>34.661</b>	<b>0,7</b>	<b>-317.501</b>	<b>-1,2</b>	<b>100</b>

**Grafik 9: Anteile der Übernachtungen nach Unterkunftsarten in Tirol - Winter 2009/2010**



**Grafik 10: Übernachtungsentwicklung nach Unterkunftsarten in Tirol - Wintersaisonen<sup>1)</sup>**

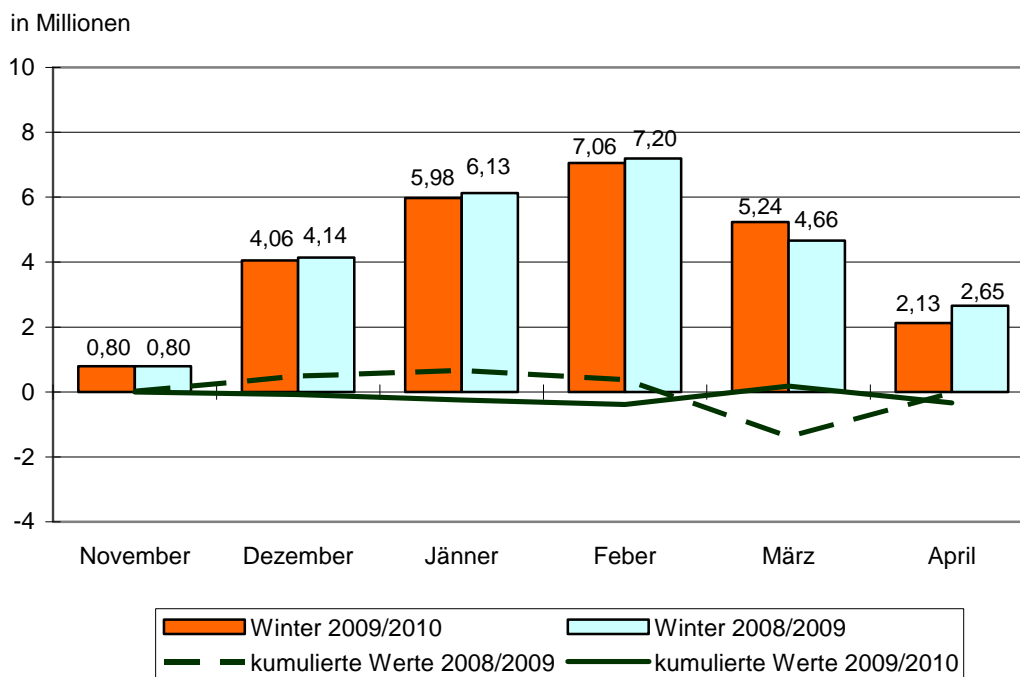


<sup>1)</sup> Seit der Wintersaison 1997/98 werden gemäß der Richtlinie des EU-Rates 95/57/EG vom 23. November 1995 auch „Gewerbliche Ferienwohnungen“, als eigene Kategorie ausgewiesen, wodurch sich bei den anderen gewerblichen Kategorien ab 1998 ein Zeitreihenbruch ergibt.

**Tab. 8: Ankünfte und Übernachtungen nach Monaten in Tirol - Winter 2009/2010**

Monat	Ankünfte		Übernachtungen		Veränderung gegenüber Winter 2008/2009			
	absolut	Anteil in %	absolut	Anteil in %	Ankünfte absolut	Ankünfte in %	Übernachtungen absolut	Übernachtungen in %
November	270.144	5,4	798.703	3,2	-4.229	-1,5	2.819	0,4
Dezember	865.870	17,3	4.062.817	16,1	-12.579	-1,4	-78.660	-1,9
Jänner	1.206.091	24,0	5.976.159	23,7	15.077	1,3	-158.660	-2,6
Feber	1.240.260	24,7	7.064.740	28,0	5.153	0,4	-134.117	-1,9
März	967.661	19,3	5.237.691	20,7	126.287	15,0	576.928	12,4
April	466.291	9,3	2.126.608	8,4	-95.048	-16,9	-525.811	-19,8
<b>SUMME</b>	<b>5.016.317</b>	<b>100,0</b>	<b>25.266.718</b>	<b>100,0</b>	<b>34.661</b>	<b>0,7</b>	<b>-317.501</b>	<b>-1,2</b>

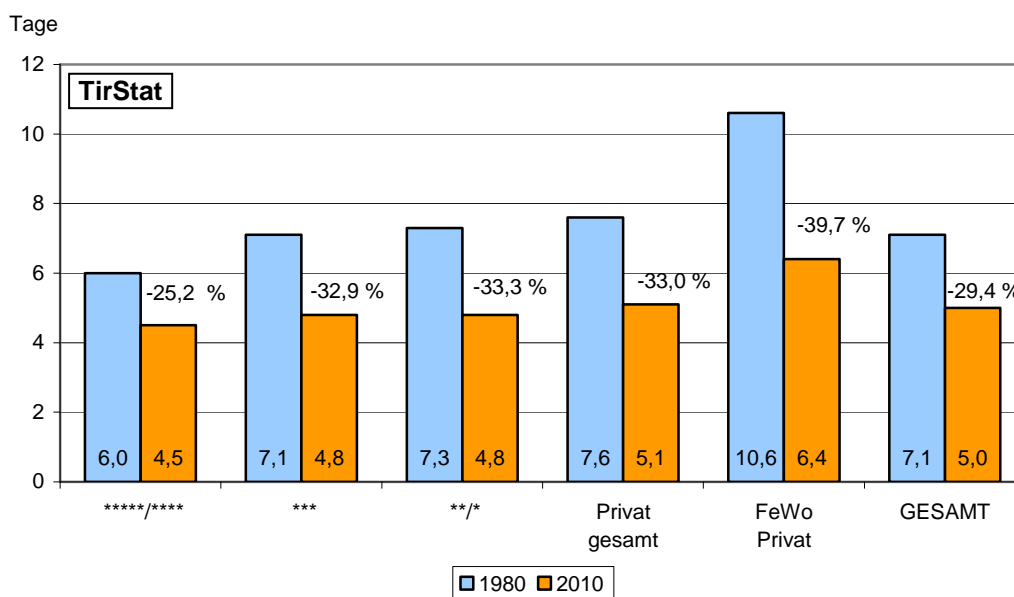
**Grafik 11: Saisonverlauf in Tirol – Winter 2009/2010 und 2008/2009**



**Tab. 9: Durchschnittliche Aufenthaltsdauer in Tirol – Wintersaisonen**

Unterkunft	durchschnittliche Aufenthaltsdauer in Tagen Wintersaisonen					
	1984/1985	1989/1990	1994/1995	1999/2000	2004/2005	2009/2010
Gewerbliche Betriebe insgesamt	6,6	5,8	5,5	5,2	5,1	4,8
Kategorie 5/4-Stern	6,0	5,4	5,0	4,9	4,8	4,5
Kategorie 3-Stern	6,5	5,6	5,4	5,2	5,1	4,8
Kategorie 2/1-Stern	6,9	6,1	6,0	5,4	5,2	4,8
Ferienwohnungen gewerblich				7,0	6,6	6,4
Privatquartiere insgesamt	7,1	6,1	5,9	5,4	5,3	5,1
Privatquartier nicht auf Bauernhof	7,1	6,2	5,9	5,4	5,3	5,0
Privatquartier auf Bauernhof	6,9	6,0	5,9	5,4	5,3	5,2
Ferienwohnungen privat	9,3	7,9	7,6	6,8	6,6	6,4
Fewo privat nicht auf Bauernhof	-	-	-	6,8	6,7	6,4
Fewo privat auf Bauernhof	-	-	-	6,5	6,5	6,3
<b>INSGESAMT</b>	<b>6,8</b>	<b>6,0</b>	<b>5,8</b>	<b>5,4</b>	<b>5,4</b>	<b>5,0</b>

**Grafik 12: Veränderung der Aufenthaltsdauer in Tagen und Prozent 1980 – 2010**



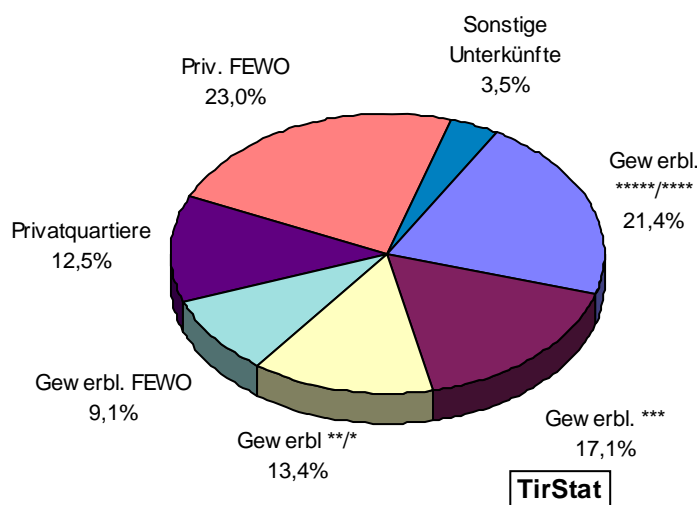
## 2. DAS ANGEBOT - BETRIEBE, BETTEN

**Tab. 10: Betriebe und Betten in Tirol - Winter 2008/2009**

Unterkunft	Betriebe <sup>1)</sup>	Betten	
		absolut	in %
Gewerbliche Kategorien zus.	4.117	177.091	51,9
Kategorie 5/4-Stern	785	73.122	21,4
Kategorie 3-Stern	1.408	58.258	17,1
Kategorie 2/1-Stern	1.924	45.711	13,4
Ferienwohnungen gewerblich	1.708	31.193	9,1
Privatquartiere insgesamt	5.977	42.563	12,5
Privatquartiere nicht auf Bauernhof	4.383	31.006	9,1
Privatquartiere auf Bauernhof	1.594	11.557	3,4
Ferienwohnungen privat	11.512	78.704	23,0
Ferienwohnungen privat n. BH	9.913	67.186	19,7
Ferienwohnungen privat a. BH	1.599	11.518	3,4
Sonstige Fremdenunterkünfte	400	11.944	3,5
<b>INSGESAMT</b>	<b>23.714</b>	<b>341.495</b>	<b>100,0</b>

<sup>1)</sup> ohne 83 Campingplätze

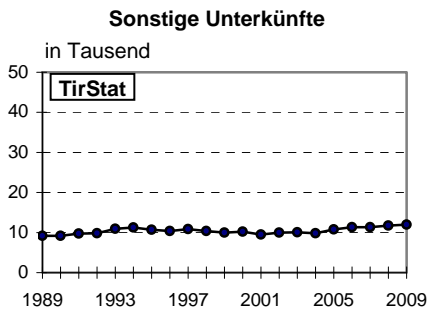
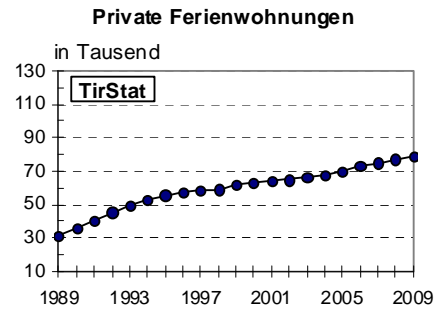
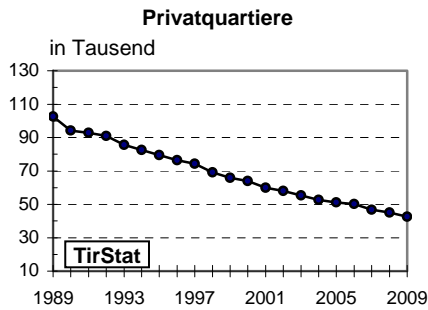
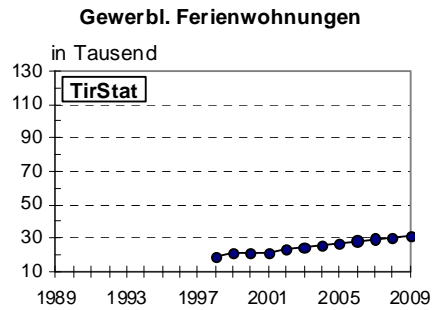
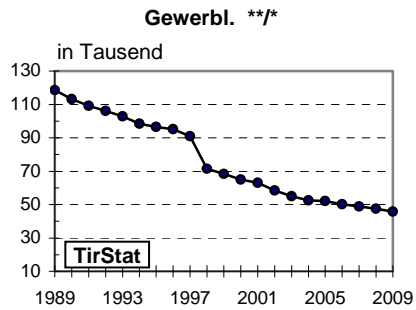
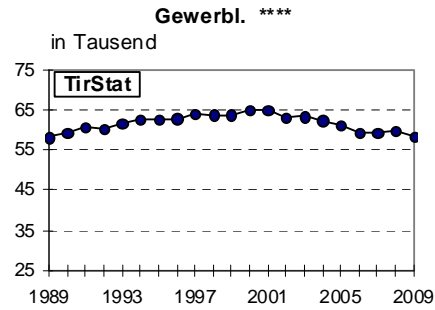
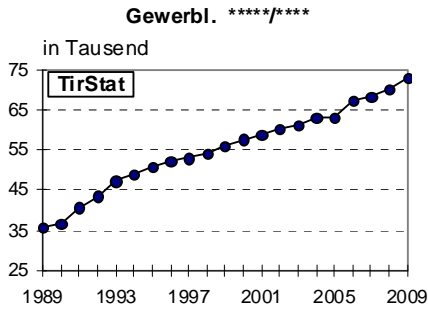
**Grafik 13: Bettenangebot nach Unterkunftsarten in Tirol - Winter 2008/2009**



**Tab. 11: Bettenangebot nach Unterkunftsarten in Tirol - Wintersaisonen**

Wintersaison	insgesamt	B e t t e n			sonstige Unterkünfte
		gewerblich	privat	private Ferienwohnung	
79/80	338.015	192.522	126.275	10.902	8.316
80/81	349.171	196.521	128.325	15.941	8.384
81/82	354.512	197.944	127.338	19.270	9.960
82/83	361.909	203.058	129.073	20.362	9.416
83/84	363.349	207.891	123.755	22.045	9.658
84/85	357.721	206.676	117.270	24.312	9.463
85/86	348.997	203.410	110.754	26.352	8.481
86/87	351.985	207.506	107.850	27.628	9.001
87/88	352.649	208.467	104.292	30.361	9.529
88/89	354.842	212.193	102.716	30.798	9.135
89/90	348.802	209.342	94.303	35.958	9.199
90/91	353.845	210.482	92.888	40.713	9.762
91/92	355.781	209.686	90.880	45.408	9.807
92/93	357.307	211.847	85.542	48.986	10.932
93/94	356.358	209.899	82.516	52.710	11.233
94/95	354.801	209.137	79.493	55.496	10.675
95/96	354.412	210.296	76.342	57.428	10.346
96/97	352.191	208.027	74.385	58.894	10.885
97/98	346.668	208.166	69.113	59.044	10.345
98/99	346.605	208.852	65.901	61.905	9.947
99/00	345.181	208.282	63.903	62.767	10.229
00/01	341.405	207.739	59.954	64.188	9.524
01/02	337.759	204.965	58.097	64.737	9.960
02/03	335.298	204.041	55.332	65.885	10.040
03/04	333.186	203.416	52.670	67.286	9.814
04/05	334.279	202.870	51.148	69.483	10.778
05/06	339.965	205.029	50.218	73.433	11.285
06/07	338.787	205.874	46.791	74.838	11.284
07/08	341.179	207.465	44.965	77.016	11.733
08/09	341.495	208.284	42.563	78.704	11.944

**Grafik 14: Bettenentwicklung nach den wichtigsten Unterkunftsarten in Tirol - Wintersaisonen<sup>1)</sup>**



<sup>1)</sup> Seit der Wintersaison 1997/98 werden gemäß der Richtlinie des EU-Rates 95/57/EG vom 23. November 1995 auch „Gewerbliche Ferienwohnungen“, als eigene Kategorie ausgewiesen, wodurch sich bei den anderen gewerblichen Kategorien ab 1998 ein Zeitreihenbruch ergibt.



### 3. PREISE, UMSÄTZE, AUSLASTUNG, TOURISTISCHER ARBEITSMARKT

Die Tiroler Landesstatistik veröffentlicht nicht nur relative Umsatzveränderungen, sondern auch **absolute Umsatzzahlen für Übernachtung/Frühstück**. Diese resultieren aus der Verknüpfung von monatlichen Nächtigungen mit saisonalen Preiserhebungen, die zweimal im Jahr wie folgt durchgeführt werden:

Von 86 Tiroler Stichprobengemeinden (repräsentativ ausgewählt) werden die **Tourismusprospekte bzw. offiziellen Preislisten** angefordert. Daraus werden sämtliche Betriebe - getrennt nach Unterkunftsart (\*\*\*\*\*/\*\*\*\*, \*\*\*, \*\*/\*, Private und gewerbl, FEWO, Privatbetriebe - mit ihrem Namen, Betten, Sternen und Preisen für Ü/F digital erfasst (**insg. ca 8.500 Betriebe**)).

Nach detaillierten Plausibilitätskontrollen werden anschließend **Durchschnittspreise für Ü/F** (gewichtet mit den dazugehörigen Betten) auf der Ebene der Tourismus-Typen bzw. jener der Tiroler Bezirke und Talschaften errechnet. Aus der Multiplikation der Durchschnittspreise mit den Nächtigungen in diesen Regionen resultieren **Umsatzzahlen für Übernachtung/Frühstück**.

**Umsatzsteigerungen** sind demgemäß die Folge von:

- Preissteigerungen bei den Tourismusbetrieben
- Steigerungen bei den Nächtigungszahlen
- Qualitativen Effekten (d.h. Nachfrageverschiebungen innerhalb der Unterkunfts-kategorien (also beispielsweise von Privatquartieren zu 4\*/5\*-Betrieben) oder zwischen Gemeindetypen (z.B. Abnahme der Nächtigungen in Gemeinden mit abgeschwächtem Tourismus – diese sind in der Regel günstiger – dafür Zunahmen in den Tourismuszentren (höheres Preisniveau))

**Zu beachten ist**, dass diese Berechnungsweise - abgesehen vom Nächtigungsaufwand - **keinerlei sonstige Ausgaben** der Gäste berücksichtigt.

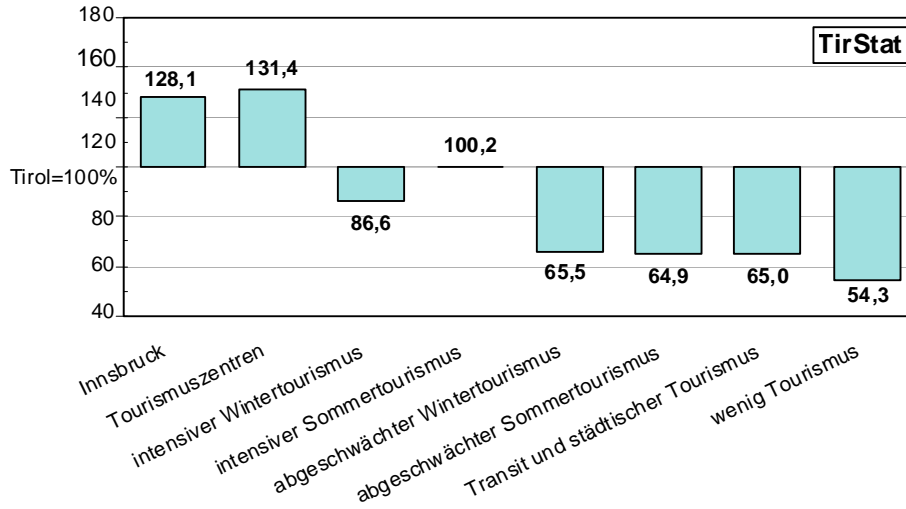
**Tab. 12: Durchschnittspreise für Übernachtung/Frühstück nach Ortstypen in Tirol-Winter 2009/10**

Ortstyp	Durchschnittspreis in Euro	Preisparität (Tirol=100)	Anzahl der Gemeinden	Anteil an den Übern, in %
Innsbruck	71,81	128,1	1	2,3
Tourismuszentren	73,70	131,4	11	34,9
intensiver Wintertourismus	48,53	86,6	43	37,5
intensiver Sommertourismus	56,20	100,2	15	7,4
abgeschwächter Wintertourismus	36,73	65,5	38	8,0
abgeschwächter Sommertourismus	36,41	64,9	47	5,1
Transit und städtischer Tourismus	36,46	65,0	32	3,0
wenig Tourismus	30,45	54,3	92	1,8
<b>TIROL</b>	<b>56,07</b>	<b>100,00</b>	<b>279</b>	<b>100,0</b>

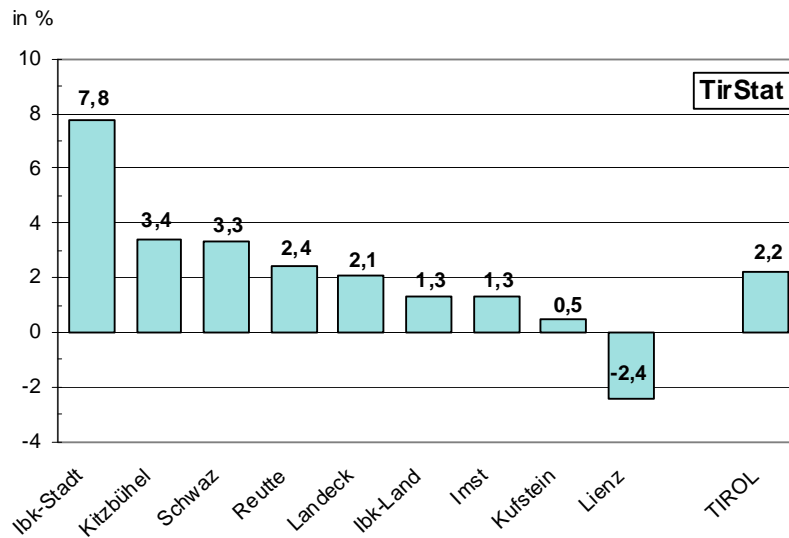
**Tab. 13: Preisänderungen nach Ortstypen in Tirol - Winter 2009/2010**

Ortstyp	Preisänderung gegenüber Winter 2008/2009 in %
Innsbruck	0,9
Tourismuszentren	2,1
intensiver Wintertourismus	3,5
intensiver Sommertourismus	2,5
abgeschwächter Wintertourismus	3,2
abgeschwächter Sommertourismus	2,3
Transit und städtischer Tourismus	2,7
wenig Tourismus	0,4
<b>TIROL</b>	<b>2,6</b>

**Grafik 15: Preisparitäten nach Ortstypen: Abweichungen vom Tirol-mittel - Winter 2009/10**



**Grafik 16: Umsatzentwicklung nach Bezirken in Tirol - Winter 2009/2010 gegenüber Winter 2008/2009**



**Tab. 14: Entwicklung der Umsätze nach Ortstypen, Unterkunftsarten und politischen Bezirken in Tirol - Winter 2009/2010**

Ortstyp/Unterkunftsart/Bezirk	Umsätze für Ü/F in Mio, Euro <sup>1)</sup>	Veränderung der Umsätze gegenüber Winter 2008/2009 in %	Preiseffekt <sup>2)</sup>	quantitativer Effekt <sup>3)</sup>	qualitativer Effekt <sup>4)</sup>
Innsbruck	40,92	7,8	0,9	6,8	0,1
Tourismuszentren	655,59	2,7	2,1	-0,4	1,0
intensiver Wintertourismus	461,37	2,0	3,5	-1,7	0,3
intensiver Sommertourismus	105,01	-2,4	2,5	-5,0	0,2
abgeschwächter Wintertourismus	75,76	6,2	3,2	0,6	2,3
abgeschwächter Sommertourismus	47,75	1,9	2,3	-2,4	2,0
Transit und städtischer Tourismus	27,58	-2,5	2,7	-5,0	-0,1
wenig Tourismus	14,13	0,9	0,4	0,7	-0,2
Gewerbliche Betriebe	1.258,90	2,6	2,7	-0,9	0,8
Kategorie 5/4-Stern	815,35	4,2	2,8	1,1	0,2
Kategorie 3-Stern	261,51	-0,9	2,6	-3,5	0,1
Kategorie 2/1-Stern	101,28	-2,1	3,0	-4,9	-0,0
Ferienwohnung gewerblich	80,75	5,4	1,3	3,2	0,8
Privatquartiere	4169	-6,5	2,1	-8,3	-0,1
Ferienwohnungen privat	114,27	1,0	1,7	-0,4	-0,2
Sonstige Unterkünfte	14,59	4,7	3,1	1,6	-0,0
Innsbruck-Stadt	40,92	7,8	0,9	6,8	0,1
Imst	216,52	1,3	2,6	-2,1	0,9
Innsbruck-Land	154,61	1,3	2,5	-2,0	0,9
Kitzbühel	181,41	3,4	2,7	-2,0	2,8
Kufstein	95,49	0,5	3,0	-2,0	-0,4
Landeck	332,59	2,1	2,5	-0,9	0,5
Lienz	35,78	-2,4	2,7	-3,9	-1,1
Reutte	77,71	2,4	3,2	-1,6	0,8
Schwaz	294,45	3,3	2,7	-0,0	0,6
<b>TIROL</b>	<b>1.429,47</b>	<b>2,2</b>	<b>2,6</b>	<b>-1,2</b>	<b>0,9</b>

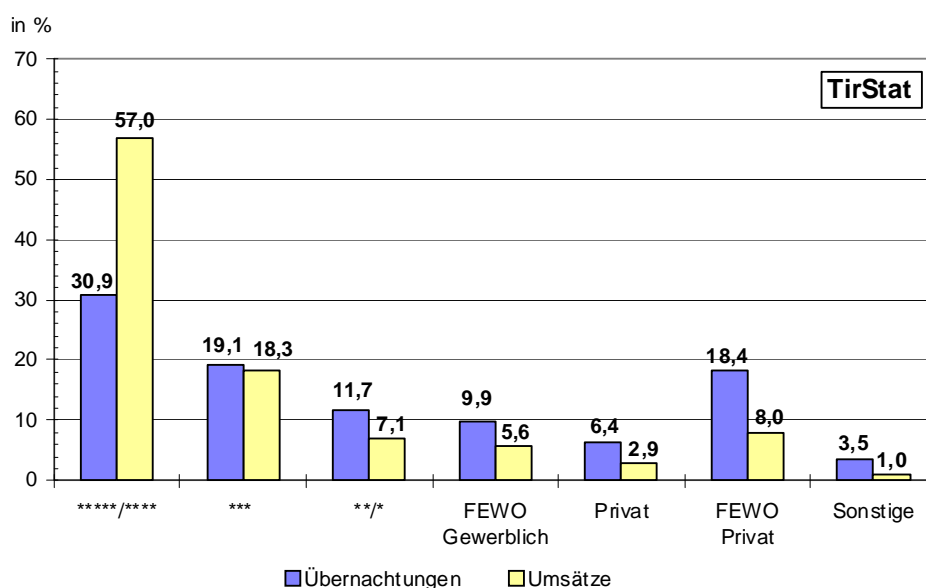
<sup>1)</sup> siehe Seite 19

<sup>2)</sup> Veränderung der Preise in %

<sup>3)</sup> Veränderung der Übernachtungen in %

<sup>4)</sup> Änderung der Umsätze auf Grund von Verschiebungen der Nachfrage zwischen den Unterkunftsarten bzw. den Ortstypen

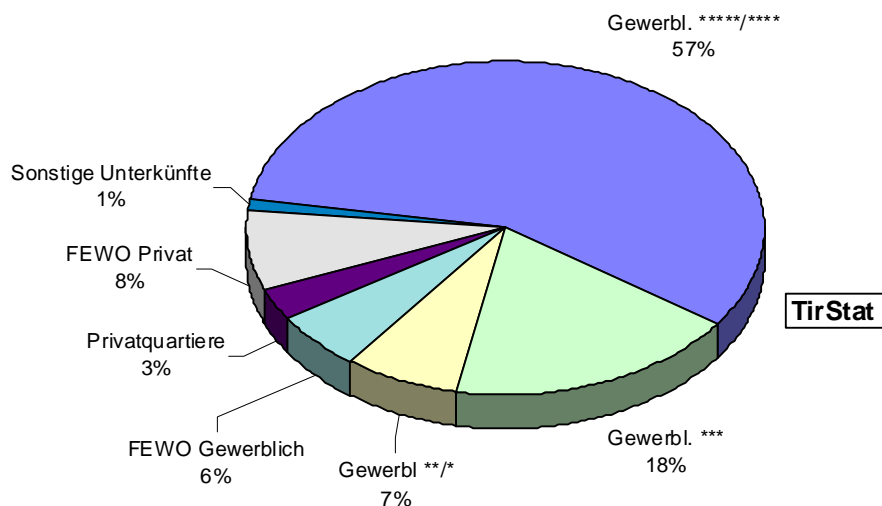
**Grafik 17: Anteile der Unterkunftsarten an Übernachtungen und Umsätzen in Tirol - Winter 2009/2010**



**Tab. 15: Umsätze und Übernachtungen nach Unterkunfts-kategorien und Ortstypen (in %) in Tirol Winter 2009/2010**

Ortstypen/Kategorien	Anteile (in %) bei den	
	Übernachtungen	Umsätzen aus Beherbergung/Verpflegung
<u>Ortstyp:</u>	100,0	100,0
Innsbruck	2,3	2,9
Tourismuszentren	34,9	46,0
intensiver Wintertourismus	37,5	32,3
intensiver Sommertourismus	7,4	7,3
abgeschwächter Wintertourismus	8,0	5,3
abgeschwächter Sommertourismus	5,1	3,3
Transit und städtischer Tourismus	3,0	1,9
wenig Tourismus	1,8	1,0
<u>Unterkunftsart:</u>	100,0	100,0
Gewerbliche Betriebe	71,6	88,1
Kategorie 5*/4*	30,9	57,0
Kategorie 3*	19,1	18,3
Kategorie 2*/1*	11,7	7,1
Ferienwohnung gewerblich	9,9	5,6
Privatquartiere	6,4	2,9
Ferienwohnungen privat	18,4	8,0
Sonstige Unterkünfte	3,5	1,0

**Grafik 18: Umsätze nach Unterkunftsarten in Tirol - Winter 2009/2010**

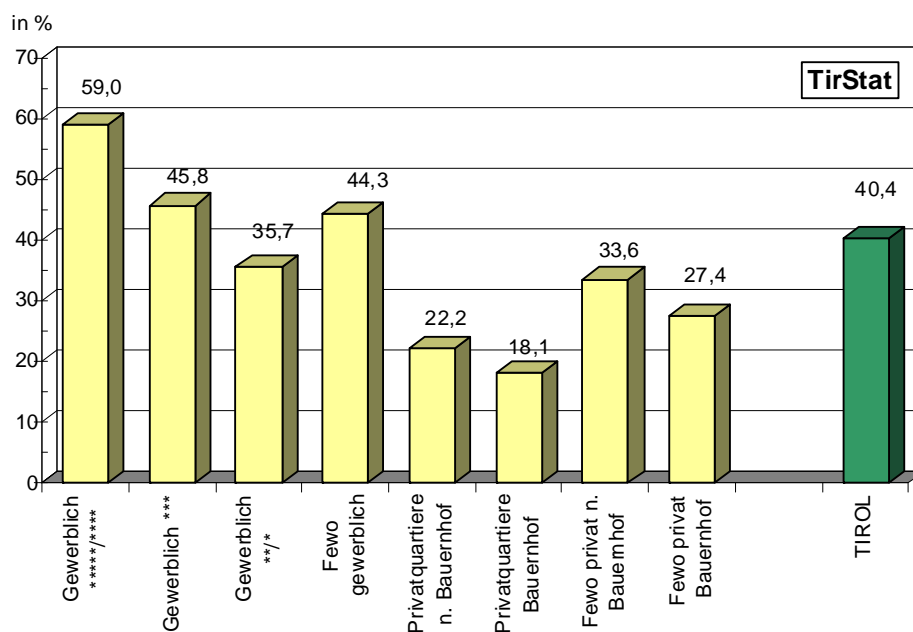


**Tab. 16: Auslastung des Bettenangebotes in Tirol - Winter 2009/2010<sup>1)</sup>**

Unterkunftsart	Auslastung	
	in Tagen	in %
<b>Gewerbliche Betriebe insgesamt</b>	<b>87</b>	<b>48,0</b>
Kategorie 5/4-Stern	107	59,0
Kategorie 3-Stern	83	45,8
Kategorie 2/1-Stern	65	35,7
Ferienwohnungen gewerblich	80	44,3
<b>Privatquartiere</b>	<b>38</b>	<b>21,1</b>
nicht auf Bauernhof	40	22,2
auf Bauernhof	33	18,1
<b>Ferienwohnungen privat</b>	<b>59</b>	<b>32,7</b>
nicht auf Bauernhof	61	33,6
auf Bauernhof	50	27,4
<b>INSGESAMT</b>	<b>73</b>	<b>40,4</b>

<sup>1)</sup> Übernachtungen Winter 2009/2010 Betten Winter 2008/2009

**Grafik 19: Auslastung des Bettenangebotes in den wichtigsten Unterkunftsarten in % in Tirol - Winter 2009/2010<sup>1)</sup>**



<sup>1)</sup> Übernachtungen Winter 2009/2010 Betten Winter 2008/2009

**Tab. 17: Beschäftigungssituation in Fremdenverkehrsberufen in Tirol - im Winter 2009/2010**

Monate	Unselbständig Beschäftigte insg.	dar. Ausländer	offene Stellen	gemeldete Arbeitslose
November 2009	21.786	8.505	968	11.971
Dezember 2009	43.429	19.633	1.504	1.512
Jänner 2010	43.980	19.743	1.140	1.653
Februar 2010	44.348	19.742	947	1.623
März 2010	38.276	16.871	591	3.615
April 2010	21.466	8.251	615	11.533
<b>Durchschnitt</b>	<b>35.548</b>	<b>15.458</b>	<b>961</b>	<b>5.318</b>

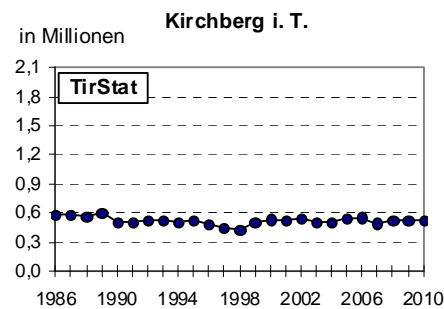
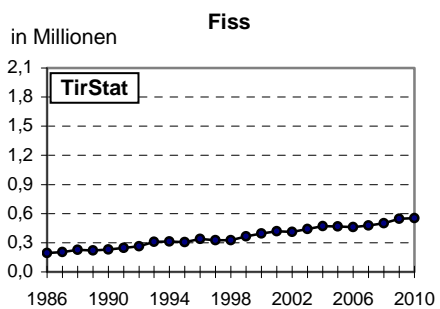
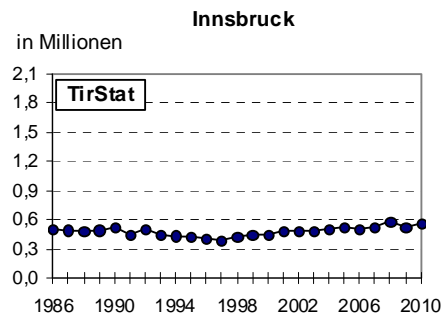
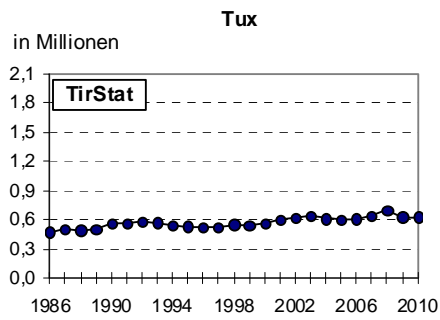
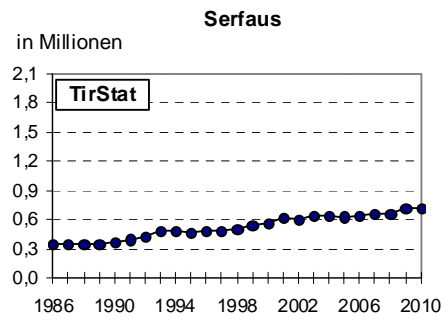
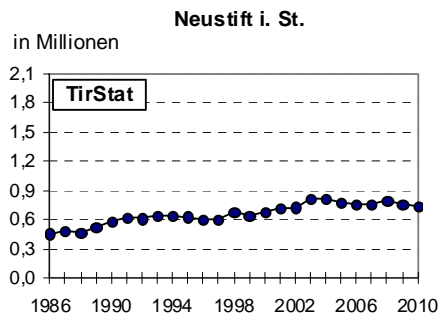
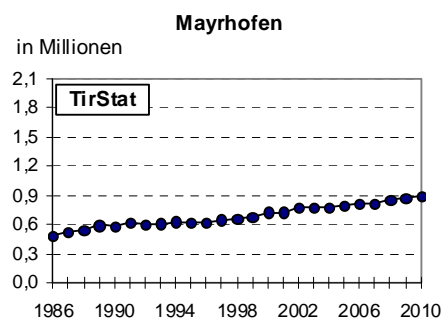
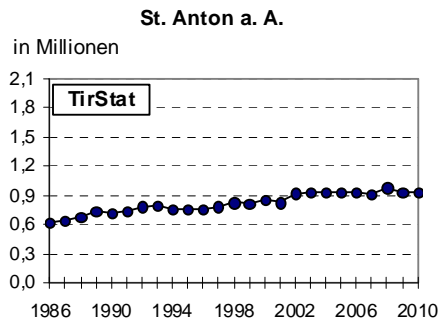
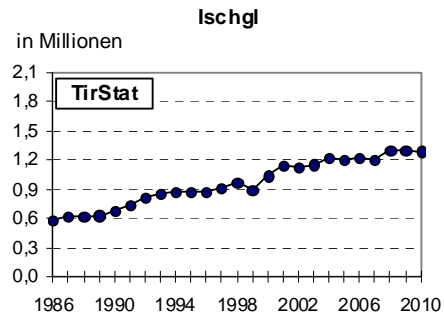
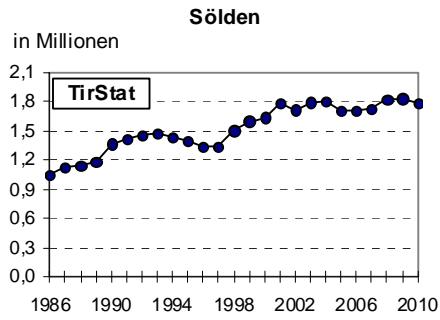
Quelle: Arbeitsmarktservice Tirol

**Tab. 18: Kennzahlen für die bedeutendsten Tourismusgemeinden in Tirol - Winter 2009/2010**

Rang	Gemeinde	Ankünfte	Übernach- tungen	Veränderung gegenüber Vorsaison in %	Gewerbl, Auslastung in Tagen	Übernach- tungen je Einwohner
1	Sölden	314.493	1.728.056	0,7	119	495
2	Ischgl	231.526	1.208.345	-1,1	112	681
3	St.Anton am Arlberg	153.773	912.216	-1,6	102	317
4	Mayrhofen	146.858	821.629	0,7	116	212
5	Neustift im Stubaital	149.945	764.210	1,7	109	170
6	Serfaus	98.977	661.036	4,2	123	549
7	Tux	120.027	637.012	4,3	134	328
8	Innsbruck	270.042	525.369	3,3	88	5
9	Seefeld in Tirol	85.538	506.788	-3,8	72	168
10	Kirchberg in Tirol	88.872	496.456	-10,7	79	95
11	Fiss	72.728	477.932	4,0	117	470
12	Kitzbühel	89.770	414.699	-9,3	79	48
13	Wildschönau	68.487	388.096	-12,1	66	94
14	Gerlos	58.926	364.492	0,0	103	460
15	Eben am Achensee	65.585	359.762	-5,2	77	133
16	Längenfeld	69.562	356.414	0,5	86	84
17	Kappl	62.605	339.919	1,1	89	128
18	Ellmau	51.334	332.913	-10,5	80	124
19	St.Leonhard/Pitztal	65.501	320.055	3,6	96	211
20	Söll	47.363	292.298	-2,4	83	82
21	Galtür	56.232	290.556	-2,0	85	339
22	Fügen	50.178	289.745	3,4	104	81
23	Nauders	42.586	273.060	4,8	92	163
24	Leutasch	34.132	263.463	-10,7	61	126
25	St.Johann in Tirol	42.321	258.307	-15,3	67	31
26	Lermoos	40.751	250.243	-6,5	95	230
27	Westendorf	41.305	247.923	-9,5	73	71
28	Finkenberg	43.058	234.158	5,6	116	155
29	Kössen	36.923	227.163	-10,2	82	54
30	Fieberbrunn	37.000	218.059	-10,9	73	51
31	Ehrwald	32.001	203.731	-6,5	82	76
32	Fulpmes	37.020	195.014	-1,9	93	49
33	Zell am Ziller	30.539	180.465	0,8	83	100
34	Alpbach	29.715	176.957	-4,9	83	70
35	Hopfgarten/Brixental	28.866	171.875	-14,9	71	32
36	Schwendau	28.799	170.223	1,0	97	118
37	Achenkirch	34.133	169.399	-7,6	85	83
38	Going/Wilden Kaiser	34.647	166.254	-9,2	85	93
39	Grän	28.593	160.460	-4,3	97	271
40	Jerzens	30.716	159.216	4,0	93	166
41	Kirchdorf in Tirol	26.463	154.073	-8,9	63	43
42	Fügenberg	30.298	153.418	-0,7	98	125
43	Tannheim	25.425	152.633	-12,0	67	141
44	Scheffau/Wild.Kaiser	25.793	152.288	-4,2	82	113
45	Silz	28.054	152.212	2,2	101	61
46	St.Jakob/Deferegggen	23.466	152.168	-2,4	69	152
47	Kaunertal	33.071	149.460	-1,4	94	242
48	Aschau im Zillertal	24.818	148.482	0,2	80	93
49	Pettneu am Arlberg	25.945	144.871	3,8	88	97
50	Brixen im Thale	23.759	143.413	-19,5	65	55



**Grafik 20: Übernachtungsentwicklung in den wichtigsten Tourismusgemeinden in Tirol -  
Wintersaisonen**



#### **4. QUELLEN UND RECHTSGRUNDLAGEN**

- Quellen:
1. Monatliche Meldungen der Gemeinden zur amtlichen Fremdenverkehrsstatistik
  2. Bestandserhebung über Fremdenunterkünfte zum Stichtag 31. 05. 2009  
Quelle: Statistik Austria  
Bearbeitung: Landesstatistik Tirol
  3. Preiserhebungen des Amtes der Tiroler Landesregierung, Abteilung Raumordnung - Statistik
  4. Arbeitsmarktservice Tirol - monatliche Meldungen

Rechtsgrundlagen der Erhebungen:

1. Bundesstatistikgesetz 2000, BGBl. Nr. 163/1999 i.d.g.F.
2. Fremdenverkehrsstatistikverordnung 1986, BGBl. Nr. 284/1986 vom 23. 5. 1986 i.d.g.F.

## ANHANGSTABELLEN:

- Tab. 1: Tourismusverbände: Ü = Übernachtungen; AN = Ankünfte; B = Betten; A = Auslastung (in Tagen);**  
nach Unterkunftsarten. Auslastung insgesamt ohne Campingnchtigungen.  
In der Spalte Insgesamt sind auch die übrigen Unterkünfte (siehe Tab. 7 Seite 13) enthalten.
- Tab. 2: Gemeinden: Ankünfte insgesamt; Übernachtungen insgesamt; Veränderung gegenüber Winter 2008/2009 in %; durchschnittliche Aufenthaltsdauer in Tagen in gewerblichen Betrieben und Privatquartieren; durchschnittliche Auslastung in % gewerblich und privat; Fremdenverkehrsintensität (Übernachtungen pro Einwohner laut Melde- register der Gemeinden Stand 31.12.2009).**
- Tab. 3: Gemeinden: Übernachtungen nach den wichtigsten Herkunftsländern.**
- Tab. 4: Tourismusverbände: Ankünfte insgesamt; Übernachtungen insgesamt; Veränderung gegenüber Winter 2008/2009 in %; Auslastung in % auf der Ebene der Tourismusverbände. Die Verbandsstruktur ist mit Stand Jänner 2010 abgebildet. Ab der Wintersaison 2009/10 werden die Ankünfte und Nchtigungen auf Verbandsebene getrennt von der durch die Tourismusstatistikverordnung angeordneten - gemeindeweisen - Erhebung erfasst. Da die Meldungen seitens der Tourismusverbände bzw. Gemeinden nicht immer zum selben Zeitpunkt erfolgen, ist es möglich, dass die Werte geringfügig voneinander abweichen.**

Tab. 1: Übernachtungen, Ankünfte, Betten und Auslastung (in Tagen) nach Unterkunftsarten – Winter 2009/2010<sup>1)</sup>

Tourismusverband		Gewerbliche Betriebe				Privatquartiere					insgesamt
		*****/****	***	**/*	Gewerbliche Ferienwhg.	Gewerblich gesamt	nicht Bauernh.	Bauernhof	Privat gesamt	Private Ferienwhg.	
TIROL	Ü	7.806.486	4.844.757	2.963.698	2.504.851	18.119.792	1.254.905	379.836	1.634.741	4.677.247	25.319.610
	AN	1.742.462	1.021.675	614.456	395.349	3.773.942	250.416	73.252	323.668	737.050	5.037.503
	B	73.122	58.258	45.711	31.193	208.284	31.006	11.557	42.563	78.704	341.495
	A	107	83	65	80	87	40	33	38	59	73
Imst - Gurgltal	Ü	12.304	59.034	17.462	19.417	108.217	4.429	944	5.373	11.610	126.492
	AN	4.503	18.219	6.347	3.001	32.070	1.734	189	1.923	1.714	36.007
	B	154	874	460	298	1.786	239	55	294	502	2.615
	A	80	68	38	65	61	19	17	18	23	48
Mieminger Pl.+Fernpass-Seen	Ü	54.435	33.794	25.004	3.708	116.941	2.515	1.405	3.920	13.139	134.563
	AN	13.708	7.578	4.177	738	26.201	720	254	974	2.046	29.406
	B	653	569	381	113	1.716	284	102	386	695	2.902
	A	83	59	66	33	68	9	14	10	19	46
Pitztal	Ü	193.212	159.535	76.900	39.721	469.368	16.515	4.755	21.270	116.745	633.262
	AN	39.115	32.170	16.980	7.514	95.779	3.683	1.161	4.844	19.667	125.514
	B	1.644	1.681	1.038	600	4.963	500	178	678	2.344	8.495
	A	118	95	74	66	95	33	27	31	50	74
Ötztal Tourismus	Ü	799.421	523.761	318.883	287.700	1.929.765	102.664	26.471	129.135	369.050	2.484.240
	AN	160.186	102.112	59.714	48.422	370.434	21.161	5.336	26.497	60.110	469.941
	B	6.156	5.070	3.830	2.809	17.865	1.971	619	2.590	4.925	26.443
	A	130	103	83	102	108	52	43	50	75	93
Region Hall- Wattens	Ü	33.472	10.331	33.077	557	77.437	5.126	1.415	6.541	10.819	99.044
	AN	19.870	4.021	8.563	124	32.578	734	135	869	1.366	36.256
	B	579	343	519	43	1.484	194	56	250	303	2.198
	A	58	30	64	13	52	26	25	26	36	45

<sup>1)</sup> Siehe Seite 27

Tab. 1: Übernachtungen, Ankünfte, Betten und Auslastung (in Tagen) nach Unterkunftsarten – Winter 2009/2010<sup>1)</sup>

Tourismusverband		Gewerbliche Betriebe				Privatquartiere					insgesamt
		*****/****	***	**/*	Gewerbliche Ferienwhg.	Gewerblich gesamt	nicht Bauernh.	Bauernhof	Privat gesamt	Private Ferienwhg.	
Wipptal	Ü	23.722	29.895	18.648	5.933	78.198	5.351	4.042	9.393	22.900	139.257
	AN	8.589	12.287	4.810	1.203	26.889	1.252	673	1.925	3.686	42.426
	B	441	845	651	163	2.100	590	340	930	1.003	4.708
	A	54	35	29	36	37	9	12	10	23	30
Seefeld	Ü	396.389	148.915	97.598	60.510	703.412	41.998	5.568	47.566	163.131	939.072
	AN	81.171	25.237	19.818	8.445	134.671	6.513	739	7.252	20.190	165.723
	B	5.227	2.362	1.870	1.305	10.764	1.018	107	1.125	3.301	15.363
	A	76	63	52	46	65	41	52	42	49	60
Tirolmitte	Ü	-	18.797	7.347	2.904	29.048	3.576	332	3.908	5.856	39.059
	AN	-	7.366	2.524	374	10.264	830	62	892	1.075	12.295
	B	-	251	150	-	401	107	59	166	164	731
	A	-	75	49	-	72	33	6	24	36	53
Stubai Tirol	Ü	376.472	165.457	125.003	48.863	715.795	50.434	13.937	64.371	232.952	1.044.180
	AN	81.264	35.112	27.668	8.397	152.441	11.788	2.926	14.714	39.232	214.278
	B	3.077	1.631	1.647	550	6.905	1.188	326	1.514	3.418	12.092
	A	122	101	76	89	104	42	43	43	68	85
Innsbruck / Feriendörfer	Ü	474.509	226.191	147.366	73.046	921.112	23.960	7.776	31.736	57.016	1.061.804
	AN	213.356	88.831	49.075	11.962	363.224	5.760	1.496	7.256	8.272	402.972
	B	4.881	2.963	2.530	901	11.275	797	268	1.065	1.393	14.745
	A	97	76	58	81	82	30	29	30	41	71
Kitzbühel Tourismus	Ü	303.567	107.514	59.297	28.113	498.491	19.782	12.342	32.124	43.756	593.852
	AN	82.605	21.476	12.640	4.811	121.532	4.215	2.420	6.635	6.974	139.374
	B	3.310	1.524	1.121	491	6.446	638	345	983	1.130	8.733
	A	92	71	53	57	77	31	36	33	39	67

<sup>1)</sup> Siehe Seite 27

Tab. 1: Übernachtungen, Ankünfte, Betten und Auslastung (in Tagen) nach Unterkunftsarten – Winter 2009/2010<sup>1)</sup>

Tourismusverband		Gewerbliche Betriebe				Privatquartiere					insgesamt
		*****/****	***	**/*	Gewerbliche Ferienwhg.	Gewerblich gesamt	nicht Bauernh.	Bauernhof	Privat gesamt	Private Ferienwhg.	
Pillerseetal	Ü	105.481	81.348	48.460	57.516	292.805	36.858	16.881	53.739	118.697	515.609
	AN	23.297	16.490	9.495	8.553	57.835	6.958	3.180	10.138	17.987	94.188
	B	1.037	1.275	908	950	4.170	936	439	1.375	2.605	8.420
	A	102	64	53	61	70	39	38	39	46	57
Kaiserwinkl	Ü	149.434	25.328	50.840	22.914	248.516	20.181	12.031	32.212	45.090	353.637
	AN	29.475	4.508	8.575	3.380	45.938	3.290	1.854	5.144	7.073	61.455
	B	1.693	351	1.111	444	3.599	845	580	1.425	1.371	6.607
	A	88	72	46	52	69	24	21	23	33	51
Kitzb. Alpen, St.Johann,...	Ü	128.067	114.282	70.743	48.793	361.885	17.834	12.074	29.908	63.737	473.946
	AN	24.870	22.102	13.911	7.783	68.666	3.386	2.140	5.526	9.464	87.052
	B	1.454	1.788	1.426	858	5.526	593	440	1.033	1.532	8.353
	A	88	64	50	57	65	30	27	29	42	57
Kitzbüheler Alpen-Brixental	Ü	214.395	220.055	102.437	119.601	656.488	56.708	35.365	92.073	176.772	969.095
	AN	42.972	40.300	19.743	18.207	121.222	10.642	6.438	17.080	27.065	175.498
	B	2.211	2.475	1.484	2.072	8.242	1.187	696	1.883	2.964	13.626
	A	97	89	69	58	80	48	51	49	60	71
Wildschönau	Ü	66.066	130.362	121.031	28.199	345.658	15.393	5.002	20.395	56.830	442.781
	AN	12.053	23.858	24.522	4.334	64.767	2.690	943	3.633	9.704	82.209
	B	554	1.544	1.871	473	4.442	450	143	593	889	6.324
	A	119	84	65	60	78	34	35	34	64	70
Ferienregion Hohe Salve	Ü	25.781	56.454	71.612	21.641	175.488	16.017	7.228	23.245	55.909	268.917
	AN	4.242	12.914	20.075	3.750	40.981	3.515	1.491	5.006	8.821	57.554
	B	438	828	1.485	474	3.225	563	279	842	1.325	5.691
	A	59	68	48	46	54	28	26	28	42	47

<sup>1)</sup> Siehe Seite 27

Tab. 1: Übernachtungen, Ankünfte, Betten und Auslastung (in Tagen) nach Unterkunftsarten – Winter 2009/2010<sup>1)</sup>

Tourismusverband		Gewerbliche Betriebe				Privatquartiere					insgesamt
		*****/****	***	**/*	Gewerbliche Ferienwhg.	Gewerblich gesamt	nicht Bauernh.	Bauernhof	Privat gesamt	Private Ferienwhg.	
Alpbachtal+Tiroler Seenland	Ü	93.653	92.572	44.829	29.080	260.134	22.595	10.550	33.145	101.635	450.726
	AN	20.634	20.277	10.297	4.638	55.846	4.559	2.087	6.646	16.289	89.165
	B	977	1.396	1.076	481	3.930	943	509	1.452	2.209	8.084
	A	96	66	42	60	66	24	21	23	46	54
Ferienland Kufstein	Ü	121.649	58.488	25.366	3.346	208.849	9.934	6.803	16.737	16.990	279.327
	AN	28.088	20.263	7.253	514	56.118	2.051	1.234	3.285	3.087	76.140
	B	1.755	1.397	923	136	4.211	746	435	1.181	777	6.539
	A	69	42	27	25	50	13	16	14	22	43
Wilder Kaiser	Ü	257.026	183.794	121.707	108.338	670.865	50.063	30.740	80.803	222.893	979.302
	AN	53.497	32.703	21.937	16.723	124.860	9.935	6.451	16.386	35.889	177.946
	B	2.517	2.119	1.780	1.276	7.692	1.208	706	1.914	3.667	13.331
	A	102	87	68	85	87	41	44	42	61	73
St. Anton am Arlberg	Ü	272.610	217.176	124.486	138.338	752.610	133.310	8.618	141.928	254.752	1.173.204
	AN	55.715	42.966	23.234	21.945	143.860	26.465	1.850	28.315	37.007	213.640
	B	2.591	2.126	1.545	1.560	7.822	1.839	207	2.046	3.224	13.120
	A	105	102	81	89	96	72	42	69	79	88
Tirol West	Ü	39.586	24.460	14.136	3.833	82.015	7.693	2.420	10.113	27.074	121.686
	AN	11.449	7.157	4.671	670	23.947	1.967	623	2.590	4.360	31.589
	B	461	361	413	134	1.369	289	105	394	629	2.436
	A	86	68	34	29	60	27	23	26	43	50
Paznaun - Ischgl	Ü	667.819	353.513	162.012	198.506	1.381.850	121.664	12.839	134.503	594.471	2.123.489
	AN	135.267	73.439	34.767	34.251	277.724	27.750	2.879	30.629	103.485	418.541
	B	5.273	2.941	1.910	2.190	12.314	1.730	246	1.976	6.913	21.560
	A	127	120	85	91	112	70	52	68	86	98

<sup>1)</sup> Siehe Seite 27

Tab. 1: Übernachtungen, Ankünfte, Betten und Auslastung (in Tagen) nach Unterkunftsarten – Winter 2009/2010<sup>1)</sup>

Tourismusverband		Gewerbliche Betriebe				Privatquartiere					insgesamt
		*****/****	***	**/*	Gewerbliche Ferienwhg.	Gewerblich gesamt	nicht Bauernh.	Bauernhof	Privat gesamt	Private Ferienwhg.	
Serfaus-Fiss-Ladis	Ü	437.302	175.993	151.073	453.819	1.218.187	31.288	16.338	47.626	170.849	1.436.662
	AN	72.176	30.205	26.100	66.949	195.430	5.571	2.895	8.466	25.903	229.799
	B	3.239	1.818	1.556	3.416	10.029	306	193	499	1.543	12.071
	A	135	97	97	133	121	102	85	95	111	119
Tiroler Oberland	Ü	270.154	192.392	39.771	66.176	568.493	41.055	7.168	48.223	163.485	820.398
	AN	50.079	36.831	8.379	10.938	106.227	8.361	1.768	10.129	25.677	149.051
	B	2.491	2.051	514	960	6.016	834	243	1.077	2.183	9.659
	A	108	94	77	69	94	49	29	45	75	84
Osttirol	Ü	167.655	239.429	144.044	64.426	615.554	33.422	22.100	55.522	161.312	872.593
	AN	36.949	47.057	28.403	9.504	121.913	5.989	3.866	9.855	23.968	163.392
	B	2.296	3.549	2.935	1.271	10.051	1.612	1.130	2.742	5.229	18.828
	A	73	67	49	51	61	21	20	20	31	46
Naturparkregion Reutte	Ü	19.624	47.832	13.642	3.110	84.208	5.026	1.439	6.465	15.922	121.011
	AN	6.158	16.482	4.083	538	27.261	1.097	295	1.392	2.762	35.003
	B	345	690	457	79	1.571	284	33	317	604	2.734
	A	57	69	30	39	54	18	44	20	26	44
Tannheimer Tal	Ü	193.254	59.515	39.498	25.992	318.259	28.671	8.352	37.023	87.973	473.158
	AN	47.225	11.521	7.540	3.545	69.831	4.804	1.437	6.241	12.876	97.396
	B	1.697	1.020	828	414	3.959	723	278	1.001	1.806	7.011
	A	114	58	48	63	80	40	30	37	49	65

<sup>1)</sup> Siehe Seite 27



Tab. 1: Übernachtungen, Ankünfte, Betten und Auslastung (in Tagen) nach Unterkunftsarten – Winter 2009/2010<sup>1)</sup>

Tourismusverband		Gewerbliche Betriebe				Privatquartiere					insgesamt
		*****/****	***	**/*	Gewerbliche Ferienwhg.	Gewerblich gesamt	nicht Bauernh.	Bauernhof	Privat gesamt	Private Ferienwhg.	
Tiroler Zugspitz Arena	Ü	247.327	106.671	105.866	90.802	550.666	45.207	311	45.518	140.376	766.493
	AN	48.752	19.532	21.366	13.758	103.408	8.546	62	8.608	21.559	139.286
	B	2.327	1.296	1.692	1.044	6.359	1.198	14	1.212	2.419	10.241
	A	106	82	63	87	87	38	22	38	58	73
Lechtal	Ü	27.565	72.804	18.326	9.597	128.292	25.816	9.656	35.472	39.381	242.915
	AN	6.471	13.121	3.729	1.694	25.015	4.418	1.817	6.235	6.242	43.754
	B	294	1.370	705	322	2.691	1.418	514	1.932	1.785	7.467
	A	94	53	26	30	48	18	19	18	22	32
Achensee	Ü	307.640	123.076	36.872	48.596	516.184	10.900	1.033	11.933	40.441	577.803
	AN	68.673	22.883	6.777	7.871	106.204	2.050	339	2.389	6.207	117.101
	B	2.968	1.708	596	789	6.061	501	112	613	1.113	7.979
	A	104	72	62	62	85	22	9	19	36	72
Mayrhofen	Ü	397.786	195.035	191.690	152.260	936.771	95.478	21.674	117.152	330.359	1.391.910
	AN	72.672	34.396	33.529	22.803	163.400	17.396	3.931	21.327	50.803	236.895
	B	3.006	1.826	2.137	1.470	8.439	1.753	340	2.093	4.019	14.618
	A	132	107	90	104	111	54	64	56	82	95
Tux - Finkenberg	Ü	376.730	168.928	76.496	39.074	661.228	47.749	8.709	56.458	148.980	866.666
	AN	76.197	32.970	14.881	6.205	130.253	9.384	1.627	11.011	23.855	165.119
	B	2.676	1.399	793	366	5.234	687	138	825	1.551	7.612
	A	141	121	96	107	126	70	63	68	96	114

<sup>1)</sup> Siehe Seite 27

Tab. 1: Übernachtungen, Ankünfte, Betten und Auslastung (in Tagen) nach Unterkunftsarten – Winter 2009/2010<sup>1)</sup>

Tourismusverband		Gewerbliche Betriebe			Gewerbliche Ferienwhg.	Gewerblich gesamt	nicht Bauernh.	Privatquartiere		Private Ferienwhg.	insgesamt
		*****/****	***	**/*				Bauernhof	Privat gesamt		
Zell-Gerlos, Zillertal Arena	Ü	211.853	166.055	114.672	63.994	556.574	44.702	16.508	61.210	217.905	841.007
	AN	36.788	28.562	21.276	10.081	96.707	8.904	3.183	12.087	34.053	144.211
	B	1.752	1.618	1.270	1.011	5.651	873	304	1.177	2.748	9.608
	A	121	103	90	63	98	51	54	52	79	87
Silberregion Karwendel	Ü	59.257	63.089	9.473	3.385	135.204	5.944	4.943	10.887	17.206	167.927
	AN	17.404	18.576	1.695	484	38.159	801	765	1.566	1.955	42.840
	B	468	1.265	419	77	2.229	217	245	462	470	3.427
	A	127	50	23	44	61	27	20	24	37	49
Erste Ferienreg.im Zillertal	Ü	281.269	192.882	138.031	133.043	745.225	55.047	22.067	77.114	361.234	1.294.523
	AN	56.992	38.153	25.902	21.240	142.287	11.497	4.706	16.203	56.627	234.487
	B	2.480	1.934	1.680	1.653	7.747	1.745	773	2.518	5.951	17.124
	A	113	100	82	80	96	32	29	31	61	74

<sup>1)</sup> Siehe Seite 27

Tab. 2: Touristische Kennzahlen nach Gemeinden – Winter 2009/2010

Bezirk/ Gemeinde	Ankünfte	Veränderung in %	Übernach- tungen	Veränderung in %	Aufenthaltsdauer in Tagen		Auslastung in %		Tourismus- Inten- sität
					gew.	privat	gew.	privat	
<b>TIROL</b>	<b>5.016.317</b>	<b>0,7</b>	<b>25.266.718</b>	<b>-1,2</b>	<b>5</b>	<b>5</b>	<b>48</b>	<b>21,1</b>	<b>36</b>
<b>INNSBRUCK-STADT</b>	<b>290.283</b>	<b>5,8</b>	<b>569.507</b>	<b>6,8</b>	<b>2</b>	<b>3</b>	<b>50,7</b>	<b>17,1</b>	<b>5</b>
<b>IMST</b>	<b>689.679</b>	<b>0,2</b>	<b>3.526.692</b>	<b>-2,1</b>	<b>5</b>	<b>5</b>	<b>55,1</b>	<b>22,3</b>	<b>62</b>
Arzl im Pitztal	11.997	-1,6	64.075	-2,8	5	5	39,9	11,6	22
Haiming	8.405	4	41.151	4,2	5	5	38,1	19	10
Imst	21.840	-6,6	86.502	-10,1	4	2	40,1	15,1	9
Imsterberg	988	3,2	2.987	-4,1	3	7	20,2	1,3	4
Jerzens	30.551	-2,9	154.720	-3,1	5	5	49	14,4	150
Karres	498	-9,1	1.366	-7,9	2	4	18	4,9	2
Karrösten	3.954	-7,6	10.005	-5,8	2	4	40,7	5	15
Längenfeld	78.818	-0,1	387.521	-2,2	5	4	54	24,5	89
Mieming	12.734	5,1	48.490	0	4	4	50,4	6,3	14
Mils bei Imst	1.931	-6,4	2.275	-11,7	1	5	31,1	2	4
Mötztal	29	-44,2	86	-67,8	-	-	-	-	-
Nassereith	2.938	2,2	11.100	-6,4	4	3	15,9	4,5	5
Obsteig	11.307	1,9	60.461	-4,2	5	5	40,4	8,8	52
Oetz	24.665	3,7	132.668	-1,7	6	5	43,2	19,1	59
Rietz	898	-19,3	2.872	-23,8	3	4	25,1	3,5	1
Roppen	797	-18,7	4.189	-15,5	5	5	11,5	14,7	3
St. Leonhard/Pitztal	70.477	3,7	347.557	0,4	5	4	55,7	23,7	233
Sautens	8.446	0,5	44.256	-2,2	5	5	35,7	10,1	32
Silz	30.322	3,7	159.202	-0,9	5	4	52,5	6,7	61
Sölden	334.396	-0,2	1.795.979	-2,2	5	5	65,1	44,7	456
Stams	720	-36,3	2.731	-39	4	3	21,5	1,2	2
Tarrenz	5.251	-2,3	17.986	-3,2	3	3	23,1	10	7
Umhausen	15.097	-4	82.306	-4,1	6	5	36,5	13,7	27
Wenns	12.620	9,2	66.207	4,6	5	4	54,6	13	33
<b>INNSBRUCK-LAND</b>	<b>554.968</b>	<b>-0,1</b>	<b>2.609.826</b>	<b>-2</b>	<b>4</b>	<b>5</b>	<b>39,7</b>	<b>17,6</b>	<b>16</b>
Absam	3.559	-2,7	10.799	-2,8	2	8	40,1	30,1	2
Aldrans	1.775	0,3	8.533	-0,7	5	4	42,2	13,9	4
Ampass	1.760	-3,1	4.137	9,5	2	6	32,1	12,3	3
Axams	17.140	-0,9	71.112	4,6	4	4	44,3	29,1	13
Baumkirchen	41	-49,4	193	-39,9	5	-	1,7	-	-
Birgitz	2.104	11,3	11.430	4,2	5	6	34,6	37,1	9
Ellbögen	1.735	-5,1	5.405	-2,3	4	4	21,2	9,8	5
Flauring	357	6,3	1.952	0,4	3	-	15,8	-	2
Fritzens	173	-3,4	551	-28,2	3	-	15,2	-	-
Fulpmes	39.493	1,2	207.160	0,4	5	5	53,3	20	51
Gnadenwald	3.273	-19,1	15.890	56,8	5	3	48,6	5,1	22
Götzens	7.040	0,5	38.118	-9,8	5	5	43,5	12,6	10
Gries am Brenner	4.638	14,2	13.941	0,8	2	4	17,9	1,7	11
Gries im Sellrain	5.010	3,2	25.999	-3,4	5	6	25,1	18	45
Grinzens	366	42,4	1.458	57,3	-	3	-	0,4	1
Gschnitz	2.161	8,1	11.004	2	5	7	24,1	3,2	26

Tab. 2: Touristische Kennzahlen nach Gemeinden – Winter 2009/2010

Bezirk/ Gemeinde	Ankünfte	Veränderung in %	Übernach- tungen	Veränderung in %	Aufenthaltsdauer in Tagen		Auslastung in %		Tourismus- Inten- sität
					gew.	privat	gew.	privat	
Hall in Tirol	8.271	-4,5	16.652	-28,5	2	1	28,7	0,3	1
Hatting	689	-7,9	1.758	-4,2	2	6	23,5	4,5	2
Inzing	1.602	23,9	4.895	-1	3	5	21	9	1
Kematen in Tirol	2.710	-5,2	6.806	-7,8	2	4	30,1	22,4	3
Kolsass	2.771	9,2	7.677	11,4	3	18	42,1	6,3	5
Kolsassberg	3.427	-22,3	12.980	-6,4	3	7	47,8	12,9	17
Lans	4.245	-1,7	22.311	1,2	5	5	49,5	8,1	24
Leutasch	36.965	-4,2	259.745	-3,8	6	7	34,7	29,8	120
Matrei am Brenner	5.048	12,2	9.853	6,2	2	1	25,2	14,1	11
Mieders	6.938	-3,9	33.490	-9,6	4	4	29,8	14,1	19
Mils	6.216	1,3	10.318	-13,2	1	7	33,7	16	3
Mühlbachl	2.939	-4,5	9.035	-17,7	3	4	21,6	2	7
Mutters	6.600	-3,9	28.390	-2	4	7	29,2	23,4	14
Natters	3.944	-6,3	10.827	-8,5	2	3	11,1	2,9	6
Navis	1.233	-21,2	4.771	-22	4	3	12,1	8,8	2
Neustift im Stubaital	153.705	1,7	742.907	-2,3	5	4	63,2	27,1	164
Oberhofen im Inntal	267	-29	1.266	-43,1	-	4	-	11,2	1
Obernberg am Brenner	2.482	-11,4	9.413	-9,9	4	5	12,8	5,4	26
Oberperfuss	4.554	-9,4	21.523	-4,5	4	6	30,7	8,2	8
Patsch	2.316	11,5	8.250	21	4	5	23,4	9,2	8
Pett nau	1.058	-6,5	2.786	-8,5	3	3	34,6	4,4	3
Pfaffenhofen	747	9,2	3.880	-2,1	5	6	21,6	25,7	4
Pfons	3.665	-11,4	7.915	-10,8	2	5	12,9	0,8	6
Polling in Tirol	-	-	-	-	-	-	-	-	-
Ranggen	40	-45,9	253	-53	-	6	-	20,1	-
Reith bei Seefeld	18.999	-1,4	81.935	9,6	4	6	44	15,2	71
Rinn	3.133	-7,2	12.648	7,1	4	6	31,7	11,7	8
Rum	7.350	11,1	17.844	2,9	2	4	32	18,7	2
St.Sigmund/Sellrain	5.907	9,9	21.821	5,1	4	5	27,9	13,2	125
Scharnitz	2.972	3,8	17.725	6,3	5	6	25,9	14,8	13
Schmirn	649	0,2	4.053	-8,5	6	6	15,7	8,3	5
Schönberg/Stubaital	4.902	1,2	15.970	-7	3	3	38,5	14,2	16
Seefeld in Tirol	88.316	0,6	493.732	-0,2	5	6	37,7	21,3	161
Sellrain	1.583	46	5.180	34,6	4	4	18,1	25,6	4
Sistrans	357	17,8	1.542	0,1	4	-	15,4	-	1
Steinach/Brenner	13.434	8	44.984	-7,2	3	7	28,9	9,1	13
Telfes im Stubai	9.240	12	44.653	4,1	5	5	45,7	13,7	30
Telfs	19.424	-10,6	87.304	-11,3	4	5	29	14,2	6
Thaur	3.706	45,7	7.629	52	2	6	30	16,2	2
Trins	5.553	-15,4	21.242	-15,2	3	6	16,6	6,7	17
Tulfes	5.481	-15,4	23.875	-16,8	4	10	38,7	23	17
Unterperfuss	202	-22	1.317	-0,5	2	19	8,7	47,1	6
Vals	624	-4,4	3.046	-7,2	4	6	9,6	4,2	5
Völs	93	-57,5	602	9,5	-	6	-	14,9	-
Volders	919	-24,9	2.646	-24,5	2	8	14,6	0,5	1
Wattenberg	989	32,6	3.118	-4,9	3	6	3,2	7,6	4

Tab. 2: Touristische Kennzahlen nach Gemeinden – Winter 2009/2010

Bezirk/ Gemeinde	Ankünfte	Veränderung in %	Übernach- tungen	Veränderung in %	Aufenthaltsdauer in Tagen		Auslastung in %		Tourismus- Inten- sität
					gew.	privat	gew.	privat	
Wattens	2.052	-5,6	6.066	-19,7	2	82	12,2	27,2	1
Wildermieming	2.344	-2,5	14.408	-3,2	6	6	29,3	4,1	17
Zirl	3.682	5	11.103	8,6	2	3	30,1	23,3	1
<b>KITZBÜHEL</b>	<b>614.818</b>	<b>0,8</b>	<b>3.185.008</b>	<b>-2</b>	<b>5</b>	<b>5</b>	<b>41,4</b>	<b>19,9</b>	<b>52</b>
Aurach bei Kitzbühel	8.730	19,6	44.497	14,4	5	5	45	14,2	38
Brixen im Thale	30.688	0,1	177.052	-0,7	6	5	39,7	23,1	67
Fieberbrunn	47.989	9,4	245.313	4,9	5	5	47,8	21,2	57
Going/Wilden Kaiser	38.205	2,2	175.095	1,5	4	5	54,8	15,9	94
Hochfilzen	5.453	13,2	29.395	1,6	6	5	34,1	34,9	26
Hopfgarten/Brixental	32.286	-7,8	183.103	-9,5	6	5	40,3	18,1	33
Itter	8.778	0,9	49.770	6	6	5	40,7	26,6	44
Jochberg	13.008	42,9	57.753	35,5	4	5	65,3	22,4	36
Kirchberg in Tirol	97.537	-1,8	522.550	-0,5	5	5	46,1	28,4	101
Kirchdorf in Tirol	28.652	-6,7	149.404	-9,4	5	5	35	11,3	40
Kitzbühel	103.006	11,8	429.788	2,7	4	5	41,2	19,5	52
Kössen	37.849	-5,8	208.201	-9,1	5	6	42	13,1	50
Oberndorf in Tirol	16.369	3,3	87.351	1,4	5	5	47,2	15,7	43
Reith bei Kitzbühel	14.630	-5,3	61.814	-7,7	4	5	41,9	14,2	37
St.Jakob in Haus	6.913	-11,7	43.776	-4,9	6	5	47,3	22,4	60
St.Johann in Tirol	41.949	-6,7	237.746	-9,2	5	6	34,2	20,1	27
St.Ulrich/Pillersee	14.968	-6,4	91.760	-7,5	6	6	27,4	16,4	59
Schwendt	2.969	-1,6	20.077	-3	7	6	24	9,7	25
Waidring	18.241	-12	105.113	-11,4	5	6	34,6	23,4	55
Westendorf	46.598	-1,1	265.450	-1,5	6	5	40	27	74
<b>KUFSTEIN</b>	<b>421.171</b>	<b>0,2</b>	<b>2.122.761</b>	<b>-2</b>	<b>5</b>	<b>5</b>	<b>37,6</b>	<b>15,6</b>	<b>21</b>
Alpbach	35.696	10	200.595	7,1	5	5	49,9	26,6	78
Angath	5.967	-11,8	10.583	-2,7	2	5	34,8	13,4	12
Angerberg	2.343	0,7	12.497	3,5	4	6	24,5	13,8	7
Bad Häring	12.298	14,7	87.327	3,8	7	4	73,5	12,8	35
Brandenberg	2.151	-2,7	11.584	-2,3	5	5	27,1	3,4	7
Breitenbach am Inn	4.009	-9,6	18.735	-14,9	4	4	19,1	4	6
Brixlegg	3.732	12,5	17.585	-0,4	3	3	19,7	8,4	6
Ebbs	13.076	-0,2	41.215	-8,3	3	4	27,9	4,5	8
Ellmau	58.164	0,4	347.066	0,6	6	5	46,4	27,1	131
Erl	2.001	8,5	5.971	-5,7	3	7	11,3	1,9	4
Kirchbichl	2.965	2,2	15.068	-5,3	5	5	27,8	7,8	3
Kramsach	14.342	0,3	58.077	-3,6	4	4	31,5	4,8	13
Kufstein	28.898	10,6	58.463	-3,5	2	5	18,5	18,1	3
Kundl	699	-25,9	1.789	-27,4	2	3	4,8	3,5	-
Langkampfen	1.916	-4	7.790	18,9	3	7	14,7	13,4	2
Mariastein	1.933	4,7	10.610	-5,1	5	-	45,2	1,4	34
Münster	5.194	19,9	25.545	13,3	5	5	38,3	6,7	9
Niederndorf	2.059	-11,2	7.320	-11	3	5	20,2	4,1	3
Niederndorferberg	303	4,5	1.270	22,7	15	6	15,3	7	2

Tab. 2: Touristische Kennzahlen nach Gemeinden – Winter 2009/2010

Bezirk/ Gemeinde	Ankünfte	Veränderung in %	Übernach- tungen	Veränderung in %	Aufenthaltsdauer in Tagen		Auslastung in %		Tourismus- Inten- sität
					gew.	privat	gew.	privat	
Radfeld	7.881	-2,8	34.734	-9,6	4	4	31,4	12,4	15
Rattenberg	536	-10,8	820	-47,8	2	-	19,7	-	2
Reith im Alpbachtal	14.925	-2,3	81.262	-10,4	5	5	32,6	15,6	30
Rettenschöss	2.211	96	9.855	108,4	4	5	31,6	9,6	23
Scheffau/Wild.Kaiser	28.624	-5,6	154.166	-5,1	5	5	45,3	26,1	117
Schwoich	1.347	-8	6.232	0,8	3	5	6,1	4,2	3
Söll	52.027	-1,9	299.622	-0,9	6	5	47,4	22,8	85
Thiersee	13.985	-9,7	63.448	-16,9	5	5	22	6,5	22
Walchsee	19.147	-4,6	119.662	-3,4	6	6	36,7	13,3	67
Wildschönau	71.558	-0,8	380.993	-2,1	5	6	36,6	16,4	92
Wörgl	11.184	-9,7	32.877	-14,4	3	4	25,8	20	3
<b>LANDECK</b>	<b>1.042.793</b>	<b>1</b>	<b>5.679.651</b>	<b>-0,9</b>	<b>5</b>	<b>5</b>	<b>58,8</b>	<b>35,1</b>	<b>129</b>
Faggen	283	-24,3	1.853	-10,9	-	5	-	29	5
Fendels	7.639	-7,1	44.930	-7,6	6	5	57,3	26,4	170
Fiss	87.342	1,1	553.966	1,2	6	6	67,4	58,5	552
Fließ	6.243	-4,2	33.329	-6,1	5	4	28,8	8,8	11
Flirsch	14.484	4,2	68.660	-2,1	5	4	49,2	21,7	69
Galtür	64.148	0,9	322.843	-2,3	5	5	52,7	44	375
Grins	608	16	2.977	17,1	-	4	-	16,7	2
Ischgl	258.531	2,1	1.292.472	-0,5	5	4	68,3	53,4	793
Kappl	72.037	-1,9	384.312	-3,7	5	4	51,1	32,9	146
Kaunerberg	1.333	11,5	6.615	13,7	5	5	25,1	6,7	18
Kaunertal	31.822	0,4	146.400	-5,9	4	4	53,2	28,1	239
Kauns	1.536	-1,4	7.792	-8,5	4	5	25,9	17,6	16
Ladis	28.299	18	167.129	12,3	6	6	65,2	31,8	323
Landeck	14.940	-6,4	46.232	-11,5	3	4	34	13,4	6
Nauders	49.221	-1,5	302.255	-4,7	6	6	52	30,8	197
Pettneu am Arlberg	27.822	6,3	150.366	4,6	6	4	50,5	28,8	101
Pfunds	26.736	-3,3	136.494	-3,8	5	4	45,7	24,9	54
Pians	1.494	6	7.157	6	3	4	20,3	9,3	9
Prutz	5.051	-2,8	28.619	1,3	6	4	43,1	11,6	17
Ried im Oberinntal	20.488	-3,7	120.262	-4,1	6	4	64,8	20,2	95
St.Anton am Arlberg	167.627	1,8	940.881	0,4	5	5	53,7	45,2	363
Schönwies	321	-18,1	971	5,4	3	5	7,6	4,5	1
See	22.331	-11,5	116.705	-10,9	5	4	48,7	17,5	99
Serfaus	114.151	1,9	715.527	-0,3	6	5	67,2	62,1	643
Spiss	3.096	5,1	16.861	4,7	5	4	67,4	16,1	120
Stanz bei Landeck	48	4,3	262	-10,3	-	-	-	-	-
Strengen	2.246	25,6	9.403	18,7	4	3	39,9	19,9	8
Tobadill	1.836	-1,2	10.679	-0,9	5	6	32,1	38,1	21
Tösens	2.165	2	9.762	15,6	4	3	32,1	6,5	15
Zams	8.915	-7,5	33.937	-4,4	4	4	38,6	16,5	10
<b>LIENZ</b>	<b>162.724</b>	<b>-1,2</b>	<b>871.296</b>	<b>-3,9</b>	<b>5</b>	<b>6</b>	<b>33,8</b>	<b>11,1</b>	<b>17</b>
Abfaltersbach	281	-5,4	1.168	-10	3	-	12,5	-	2
Ainet	892	39,4	3.931	43,7	4	-	27,1	-	4

Tab. 2: Touristische Kennzahlen nach Gemeinden – Winter 2009/2010

Bezirk/ Gemeinde	Ankünfte	Veränderung in %	Übernach- tungen	Veränderung in %	Aufenthaltsdauer in Tagen		Auslastung in %		Tourismus- Inten- sität
					gew.	privat	gew.	privat	
Amlach	1.949	-3,6	9.767	-5,7	5	5	23,4	6,8	26
Anras	735	10	3.603	6,2	5	5	18,5	3,2	3
Assling	624	-6,7	3.250	-	5	4	12,4	1,7	2
Außervillgraten	1.312	-6,9	8.443	-7,9	6	5	25,8	7,3	10
Dölsach	435	15,4	1.521	-4,7	3	5	13,5	2,7	1
Gaimberg	2.919	-26,1	17.551	-23,7	6	5	38,3	9,3	21
Heinfels	3.281	-3	20.402	-5,4	6	4	35,3	4,7	20
Hopfgarten/Deferegggen	3.222	67,1	13.172	46,6	3	7	17,9	0,9	17
Innervillgraten	3.823	-5,5	17.444	-6,6	4	4	34,3	4,4	17
Iselsberg-Stronach	1.830	-9,1	9.144	-22,5	4	3	28,5	2,5	15
Kals am Großglockner	16.650	16,9	92.299	13	6	5	38,2	16,9	74
Karlitsch	5.319	-5,9	29.339	-11	5	6	23,2	11,7	34
Lavant	1.872	-34,9	8.418	-37,1	4	4	22,1	1,3	31
Leisach	1.378	1,6	6.582	2,4	4	4	18,2	3,7	8
Lienz	19.696	2,1	61.663	-1,9	3	4	31,2	9,8	5
Matrei in Osttirol	24.769	-8	141.490	-8	6	5	45,3	6,9	29
Nikolsdorf	514	4,9	2.557	-0,6	5	4	13,7	7,5	3
Nußdorf-Debant	928	20,4	4.759	37,7	4	3	34,7	1,3	1
Oberlienz	272	-5,6	1.540	-20,1	4	5	9,4	6,1	1
Obertilliach	9.743	12,9	62.999	2,2	6	6	51,2	33,4	87
Prägraten	4.824	13,3	24.345	6,8	6	6	25,2	6,8	20
St.Jakob/Deferegggen	24.325	-5,8	150.643	-7,1	6	6	36,5	20,2	159
St.Johann im Walde	9	-	16	-	-	2	-	0,9	-
St.Veit in Deferegggen	4.044	-7,2	25.803	-6,1	6	6	32,5	8,7	35
Schlaiten	241	5,7	1.506	7,1	6	4	14,8	4,3	3
Sillian	15.973	-7,1	85.800	-6,9	5	5	43,2	17,8	41
Strassen	1.647	30,1	7.200	21	4	4	23,6	2,6	8
Thurn	3.654	3	22.659	-0,5	6	5	32,2	8,4	35
Tristach	1.497	4,2	8.665	-0,4	6	6	28,5	6,3	6
Untertilliach	343	11,4	1.795	-1,2	4	6	15	22,1	7
Virgen	3.723	-14,5	21.822	-12	6	5	15,4	9,7	10
<b>REUTTE</b>	<b>311.657</b>	<b>-0,5</b>	<b>1.599.039</b>	<b>-1,6</b>	<b>5</b>	<b>6</b>	<b>41</b>	<b>15,3</b>	<b>50</b>
Bach	8.198	-1,8	47.650	-7,1	5	6	16,6	9,4	71
Berwang	26.884	-0,4	145.530	-0,8	5	5	45,4	22,2	244
Biberwier	12.034	-8,4	57.393	-2,2	4	6	30,3	18,8	89
Bichlbach	5.546	-3,2	35.208	2,1	7	6	36,1	14,4	44
Breitenwang	4.834	-6,4	12.695	-10,2	2	4	31,7	9,9	8
Ehenbichl	1.257	-24,2	6.446	-9,5	5	5	18	20	8
Ehrwald	37.224	-7,5	224.710	-5,5	6	5	47,9	21,5	85
Elbigenalp	10.121	-	50.068	-3,9	5	6	40,2	10,4	59
Elmen	1.061	3,9	5.534	-18,5	4	5	11,8	5,5	14
Forchach	52	-23,5	248	-44,3	-	-	-	-	1
Grän	36.607	6,6	184.164	4,7	5	7	64,3	22,4	317
Gramais	461	-40,9	2.089	-43,3	4	7	12,1	10,2	34
Häselgehr	997	-7,3	6.230	-8,1	6	7	7,4	3,9	9

Tab. 2: Touristische Kennzahlen nach Gemeinden – Winter 2009/2010

Bezirk/ Gemeinde	Ankünfte	Veränderung in %	Übernach- tungen	Veränderung in %	Aufenthaltsdauer in Tagen		Auslastung in %		Tourismus- Inten- sität
					gew.	privat	gew.	privat	
Heiterwang	2.648	-6,8	13.132	-8,4	4	5	29,2	11,2	25
Hinterhornbach	220	27,9	1.127	-34,8	6	3	4,4	1,4	12
Höfen	4.806	-8	21.351	-5,7	3	5	27,5	10,4	17
Holzgau	9.685	-0,9	58.859	-7,4	5	8	32,6	17,1	130
Jungholz	8.048	-1,2	33.004	-4,9	4	5	25,6	17,8	110
Kaisers	236	-47,6	876	-38,9	4	3	4,2	5	11
Lechaschau	2.516	-6,6	10.050	-4,4	4	4	31,1	11,1	5
Lermoos	53.456	3,9	285.708	2,5	5	5	57,2	29,9	261
Musau	75	23	637	2,6	-	-	-	-	2
Namlos	528	-19,1	2.191	-16,2	4	4	16,4	9,7	24
Nesselwängle	11.414	-8,4	45.197	-5,4	5	5	25,5	9,6	106
Pfafflar	966	14,9	3.995	15,9	6	7	9,2	6,3	32
Pflach	1.056	-1,7	2.839	-5,1	2	8	44,9	5	2
Pinswang	1.780	9,3	6.191	5,4	3	7	26,9	0,5	15
Reutte	10.786	74,6	30.250	83,9	3	6	43,8	7,9	5
Schattwald	4.999	-2,8	25.604	0,6	5	6	25,6	20,4	60
Stanzach	2.524	-20,9	16.725	-19,4	6	5	18,8	5,6	40
Steeg	8.418	7	45.351	4,5	6	5	37,2	16,1	63
Tannheim	31.279	-5,8	166.765	-5	5	6	43,1	26,3	156
Vils	616	-12,4	2.483	-15,7	3	6	3,3	8,9	2
Vorderhornbach	771	7,1	4.009	-10,4	6	4	19,6	11,6	16
Wängle	3.858	-10,3	16.011	-16,8	4	4	25,7	13,4	18
Weißbach am Lech	2.534	-4,3	10.901	-2,1	5	4	21,5	10,7	8
Zöblen	3.162	-0,7	17.818	-2,2	6	5	33,7	17	68
<b>SCHWAZ</b>	<b>928.224</b>	<b>0,7</b>	<b>5.102.938</b>	<b>-</b>	<b>5</b>	<b>5</b>	<b>55,5</b>	<b>24,1</b>	<b>65</b>
Achenkirch	37.775	-1,7	172.942	-1,1	5	4	56,5	9,2	82
Aschau im Zillertal	26.969	5,8	165.266	5,1	6	5	51,8	13,6	103
Brandberg	3.944	-4,3	22.500	-4,5	5	4	25,2	18,1	63
Bruck am Ziller	3.627	29,4	19.671	23,4	5	4	76,4	6,6	20
Buch bei Jenbach	1.387	-20,9	6.146	-19,6	3	6	24,1	16	2
Eben am Achensee	72.747	2	369.957	0,3	5	4	43,6	9,3	132
Finkenberg	45.461	-1,7	241.471	-2	5	5	64,4	30,2	159
Fügen	55.325	2,2	305.966	-1,6	5	5	56,6	18	81
Fügenberg	32.323	-1,2	153.568	-3,8	5	5	52,5	16,6	117
Gallzein	146	-18	980	-36,1	-	6	-	8,1	2
Gerlos	69.574	-1,9	418.199	-1,2	6	5	58,4	35,1	538
Gerlosberg	9.145	1,9	56.028	3,7	6	5	53,2	28,9	123
Hainzenberg	13.191	5,5	74.366	2,7	6	5	54,7	22	110
Hart im Zillertal	7.964	0,1	49.220	-1,1	7	5	44,6	8,8	34
Hippach	26.465	-1,3	156.271	-0,4	6	5	51,3	25,5	113
Jenbach	3.492	-13,9	11.456	-15,1	3	8	30,9	19,3	2
Kaltenbach	26.257	-0,3	153.566	-1	6	4	61,2	21,7	127
Mayrhofen	151.491	1,7	895.775	1,9	6	6	65,2	39,3	232
Pill	2.971	-30,8	16.452	-19,7	5	7	24,8	11,4	16
Ramsau im Zillertal	19.801	-1,8	113.273	-1,4	5	5	50	19,2	72
Ried im Zillertal	21.733	2,7	122.424	1,9	6	5	51,1	21	99



Tab. 2: Touristische Kennzahlen nach Gemeinden – Winter 2009/2010

Bezirk/ Gemeinde	Ankünfte	Veränderung in %	Übernach- tungen	Veränderung in %	Aufenthaltsdauer in Tagen		Auslastung in %		Tourismus- Inten- sität
					gew.	privat	gew.	privat	
Rohrberg	6.259	2,3	37.103	3	6	5	55,5	31,8	71
Schlitters	4.545	4,8	22.674	4,9	5	4	54	12,4	16
Schwaz	6.621	128,4	14.177	99,3	2	10	65	7,3	1
Schwendau	30.239	-0,9	183.108	1,7	6	5	55	31,4	118
Stans	10.412	-4,9	43.298	-4,2	4	15	72,4	19,5	23
Steinberg am Rofan	1.322	-0,2	5.954	-5	4	6	14,5	10,6	20
Strass im Zillertal	8.984	3,1	33.213	-3,3	4	5	42,3	23,8	39
Stumm	22.700	-0,7	129.960	-5,2	5	5	45,5	16,5	71
Stummerberg	6.361	-2,6	39.380	-1,4	6	4	51,4	12,2	48
Terfens	129	30,3	4.157	163,9	5	12	0,3	6,4	2
Tux	120.393	0,7	630.622	0,2	5	5	72,2	45,4	332
Uderns	17.627	3,2	103.858	4,7	6	5	59,2	24,9	64
Vomp	3.333	-14,5	13.207	-11,4	4	7	10,6	7,2	3
Weer	4.150	8,4	16.237	-10,8	4	-	37,5	-	11
Weerberg	3.115	-7,5	18.485	0,8	5	7	23,9	19,7	8
Wiesing	3.950	-16,2	25.689	-6,4	6	13	55,2	22,4	13
Zell am Ziller	35.125	-1,4	199.575	-4,8	6	5	46,8	27,6	114
Zellberg	11.171	11,5	56.744	11,1	5	4	54,5	19,2	87

Tab. 3: Übernachtungen nach Herkunftsländern – Winter 2009/2010

Bezirk/ Gemeinde	Ü b e r n a c h t u n g e n								
	In- länder	Aus- länder	Deutsch- land	Nieder- lande	Frank- reich	Verein. König- reich	Belgien	Schweiz	Italien
<b>TIROL</b>	<b>1.747.265</b>	<b>23.519.453</b>	<b>13.023.507</b>	<b>3.390.440</b>	<b>356.746</b>	<b>1092941</b>	<b>917.522</b>	<b>886.667</b>	<b>339.046</b>
<b>INNSBRUCK-STADT</b>	<b>160.632</b>	<b>408.875</b>	<b>105.125</b>	<b>9.285</b>	<b>11.869</b>	<b>26.437</b>	<b>7.715</b>	<b>18.269</b>	<b>68.870</b>
<b>IMST</b>	<b>146.324</b>	<b>3.380.368</b>	<b>1.883.423</b>	<b>332.552</b>	<b>58.502</b>	<b>137.900</b>	<b>177.722</b>	<b>182.416</b>	<b>27.463</b>
Arzl im Pitztal	1.011	63.064	39.412	4.593	2.927	627	5.111	6.222	214
Haiming	2.464	38.687	26.084	4.583	1.835	195	1.218	2.115	329
Imst	7.073	79.429	46.124	7.114	2.863	1.484	4.993	7.954	970
Imsterberg	229	2.758	1.366	798	-	5	295	79	40
Jerzens	6.176	148.544	103.180	10.753	1.695	154	3.716	20.878	441
Karres	159	1.207	919	63	21	5	44	21	5
Karrösten	2.361	7.644	5.202	661	46	379	15	901	109
Längenfeld	23.238	364.283	175.388	37.929	9.620	1.408	18.436	12.856	10.663
Mieming	4.261	44.229	18.531	1.298	1.492	257	533	19.747	1.502
Mils bei Imst	1.044	1.231	490	80	30	17	53	187	110
Mötz	-	86	80	6	-	-	-	-	-
Nassereith	131	10.969	3.411	4.936	262	190	1.654	134	155
Obsteig	1.659	58.802	45.905	2.824	960	693	974	5.632	569
Oetz	2.742	129.926	80.886	13.067	2.153	798	17.840	4.910	527
Rietz	790	2.082	1.548	184	52	-	146	61	65
Roppen	430	3.759	1.739	256	434	622	189	169	31
St.Leonhard/Pitztal	9.678	337.879	223.774	12.735	7.469	1.173	15.101	22.523	1.438
Sautens	3.366	40.890	28.722	4.703	401	95	1.146	1.205	420
Silz	11.409	147.793	110.464	9.744	871	4.974	3.307	10.220	334
Sölden	60.565	1.735.414	870.356	198.593	17.458	123.979	96.867	55.065	8.583
Stams	403	2.328	1.462	38	16	468	23	58	155
Tarrenz	1.214	16.772	10.507	3.115	228	67	696	1.057	215
Umhausen	2.306	80.000	46.622	11.216	5.855	270	3.004	1.058	494
Wenns	3.615	62.592	41.251	3.263	1.814	40	2.361	9.364	94
<b>INNSBRUCK-LAND</b>	<b>170.057</b>	<b>2.439.769</b>	<b>1.491.884</b>	<b>195.361</b>	<b>58.239</b>	<b>91.916</b>	<b>59.972</b>	<b>106.322</b>	<b>110.314</b>
Absam	6.078	4.721	2.650	113	170	250	140	243	504
Aldrans	1.449	7.084	3.959	1.138	483	72	8	105	178
Ampass	1.454	2.683	1.391	157	39	245	1	54	447
Axams	2.389	68.723	19.771	17.502	382	10.121	1.030	365	1.386
Baumkirchen	84	109	88	-	-	-	-	-	-
Birgitz	1.595	9.835	4.785	767	639	868	35	71	254
Ellbögen	550	4.855	3.439	217	116	16	168	31	119
Flauring	173	1.779	681	593	93	-	70	84	117
Fritzens	122	429	78	112	20	-	-	4	208
Fulpmes	5.808	201.352	134.414	13.430	4.844	2.655	3.145	6.201	4.409
Gnadenwald	8.812	7.078	4.713	149	69	35	61	783	721
Götzens	1.473	36.645	14.911	7.362	3.480	3.412	1.036	367	471
Gries am Brenner	3.441	10.500	6.999	1.551	54	28	83	15	438
Gries im Sellrain	1.527	24.472	16.574	3.735	418	88	1.180	1.041	218

Tab. 3: Übernachtungen nach Herkunftsländern – Winter 2009/2010

Bezirk/ Gemeinde	Ü b e r n a c h t u n g e n								
	In- länder	Aus- länder	Deutsch- land	Nieder- lande	Frank- reich	Verein. König- reich	Belgien	Schweiz	Italien
Grinzens	194	1.264	830	46	107	34	-	18	35
Gschnitz	371	10.633	8.151	534	406	102	272	81	642
Hall in Tirol	8.071	8.581	4.225	220	90	138	77	686	1.327
Hatting	930	828	614	49	-	12	61	18	13
Inzing	1.153	3.742	2.388	244	20	61	28	30	281
Kematen in Tirol	3.736	3.070	1.860	147	53	45	38	71	273
Kolsass	2.775	4.902	1.108	1.124	33	1.117	9	71	296
Kolsassberg	823	12.157	8.716	1.922	166	239	313	123	32
Lans	2.203	20.108	9.346	129	1.997	1.114	67	2.579	671
Leutasch	4.330	255.415	210.382	13.034	1.912	2.498	4.008	12.559	4.014
Matrei am Brenner	675	9.178	5.774	1.104	73	16	88	44	689
Mieders	1.516	31.974	21.709	2.206	601	263	717	954	543
Mils	4.921	5.397	2.435	193	146	56	48	255	1.256
Mühlbachl	1.283	7.752	6.092	320	2	302	267	27	522
Mutters	2.497	25.893	11.042	1.565	2.970	1.155	972	1.018	2.444
Natters	935	9.892	3.872	974	147	450	90	164	2.462
Navis	518	4.253	3.218	226	34	-	42	4	80
Neustift im Stubaital	13.332	729.575	496.467	22.894	11.993	20.563	15.085	21.808	18.269
Oberhofen im Inntal	147	1.119	210	721	14	-	22	2	98
Obernberg am Brenner	1.799	7.614	6.358	545	-	160	109	320	103
Oberperfuss	1.383	20.140	9.724	5.760	413	945	80	274	601
Patsch	1.164	7.086	2.417	285	380	421	306	174	613
Pettinau	1.186	1.600	515	34	1	2	768	7	125
Pfaffenhofen	326	3.554	617	2.752	-	80	52	-	37
Pfons	5.076	2.839	2.258	108	28	-	6	6	321
Polling in Tirol	-	-	-	-	-	-	-	-	-
Ranggen	-	253	120	35	-	-	98	-	-
Reith bei Seefeld	9.195	72.740	41.474	4.855	1.554	2.837	1.014	7.695	6.138
Rinn	2.392	10.256	3.681	985	861	328	1.286	289	1.601
Rum	8.259	9.585	3.945	145	231	73	61	186	1.626
St.Sigmund/Sellrain	3.187	18.634	14.771	763	425	10	929	1.356	128
Scharnitz	420	17.305	10.215	3.849	251	222	188	249	685
Schmirn	135	3.918	2.160	990	123	12	56	24	58
Schönberg/Stubaital	1.505	14.465	9.166	938	54	1.094	339	57	689
Seefeld in Tirol	19.969	473.763	215.342	58.964	11.897	34.634	21.148	35.799	41.930
Sellrain	308	4.872	3.644	700	49	-	-	14	203
Sistrans	291	1.251	490	10	-	8	40	59	189
Steinach/Brenner	4.444	40.540	23.495	5.177	1.424	502	293	1.345	1.219
Telfes im Stubai	1.337	43.316	30.820	1.875	547	447	698	871	478
Telfs	5.750	81.554	52.570	2.676	3.333	1.643	1.536	5.848	4.047
Thaur	3.281	4.348	1.593	76	1.223	16	285	76	456
Trins	409	20.833	14.032	2.766	203	1.100	357	184	519
Tulfes	2.295	21.580	14.637	1.580	2.465	971	399	264	675
Unterperfuss	1.093	224	134	60	1	-	-	2	21

Tab. 3: Übernachtungen nach Herkunftsländern – Winter 2009/2010

Bezirk/ Gemeinde	Ü b e r n a c h t u n g e n								
	In- länder	Aus- länder	Deutsch- land	Nieder- lande	Frank- reich	Verein. König- reich	Belgien	Schweiz	Italien
Vals	382	2.664	1.824	309	51	56	127	35	209
Völs	261	341	244	42	-	-	-	4	12
Volders	1.222	1.424	453	143	117	50	1	5	157
Wattenberg	615	2.503	1.973	133	-	4	30	15	21
Wattens	2.717	3.349	1.597	131	8	12	13	226	396
Wildermieming	1.147	13.261	6.299	3.859	917	42	480	880	292
Zirl	3.144	7.959	2.424	338	112	292	112	182	3.348
<b>KITZBÜHEL</b>	<b>355.910</b>	<b>2.829.098</b>	<b>1.453.029</b>	<b>626.314</b>	<b>27.232</b>	<b>176.909</b>	<b>76.400</b>	<b>44.207</b>	<b>34.703</b>
Aurach bei Kitzbühel	9.502	34.995	20.854	1.625	535	3.299	1.072	3.674	486
Brixen im Thale	11.712	165.340	71.640	72.338	922	676	2.955	1.352	990
Fieberbrunn	25.729	219.584	120.211	69.886	1.343	4.549	4.228	1.623	1.008
Going/Wilden Kaiser	18.530	156.565	112.483	17.597	1.394	2.739	5.719	4.953	2.262
Hochfilzen	2.409	26.986	17.443	6.353	71	1.088	82	30	172
Hopfgarten/Brixental	8.620	174.483	87.301	26.063	1.768	32.530	3.183	728	860
Itter	2.645	47.125	27.323	8.260	-	3.281	859	671	59
Jochberg	15.964	41.789	25.188	3.658	536	648	1.861	923	511
Kirchberg in Tirol	80.883	441.667	175.076	163.304	3.996	12.653	21.496	6.117	4.892
Kirchdorf in Tirol	12.236	137.168	86.161	14.509	2.976	10.177	6.153	4.043	1.672
Kitzbühel	80.055	349.733	134.051	13.256	5.642	62.607	5.704	9.815	15.121
Kössen	8.972	199.229	165.990	13.253	1.447	1.248	1.317	2.497	808
Oberndorf in Tirol	9.965	77.386	46.404	10.100	1.873	2.471	3.886	1.431	1.093
Reith bei Kitzbühel	17.171	44.643	28.837	3.295	761	3.572	1.294	1.284	1.030
St.Jakob in Haus	3.042	40.734	29.156	8.311	275	461	473	400	210
St.Johann in Tirol	18.955	218.791	88.441	48.529	1.723	14.271	10.136	2.219	2.472
St.Ulrich/Pillersee	12.752	79.008	56.847	11.226	787	2.438	556	527	123
Schwendt	382	19.695	15.921	1.046	216	12	111	63	64
Waidring	6.087	99.026	72.884	17.138	188	2.657	1.568	694	148
Westendorf	10.299	255.151	70.818	116.567	779	15.532	3.747	1.163	722
<b>KUFSTEIN</b>	<b>199.113</b>	<b>1.923.648</b>	<b>1.107.931</b>	<b>294.889</b>	<b>41.783</b>	<b>195.503</b>	<b>58.101</b>	<b>21.439</b>	<b>13.999</b>
Alpbach	10.614	189.981	104.364	17.326	3.627	34.224	2.090	3.403	1.433
Angath	900	9.683	3.596	957	39	932	422	166	1.122
Angerberg	710	11.787	6.278	1.930	889	29	686	53	15
Bad Häring	68.082	19.245	9.931	2.097	349	776	1.851	646	358
Brandenberg	102	11.482	6.427	1.919	6	2.441	27	12	6
Breitenbach am Inn	1.335	17.400	12.511	1.771	366	216	1.166	55	33
Brixlegg	410	17.175	13.936	2.054	558	84	100	118	18
Ebbs	3.276	37.939	26.812	3.493	397	2.186	476	635	1.232
Ellmau	19.456	327.610	186.090	83.154	2.865	25.196	7.551	1.813	608
Erl	652	5.319	4.298	116	59	330	19	22	16
Kirchbichl	1.739	13.329	10.261	1.000	11	164	87	53	22
Kramsach	9.008	49.069	33.494	6.353	709	865	1.100	536	650
Kufstein	11.766	46.697	28.703	2.441	811	2.213	1.126	2.057	3.328

Tab. 3: Übernachtungen nach Herkunftsländern – Winter 2009/2010

Bezirk/ Gemeinde	Ü b e r n a c h t u n g e n								
	In- länder	Aus- länder	Deutsch- land	Nieder- lande	Frank- reich	Verein. König- reich	Belgien	Schweiz	Italien
Kundl	1.018	771	597	51	-	8	31	23	12
Langkampfen	733	7.057	4.519	1.050	56	241	159	19	53
Mariastein	860	9.750	7.837	296	57	368	28	55	114
Münster	1.089	24.456	19.598	1.869	64	21	260	264	185
Niederndorf	1.574	5.746	4.312	520	32	372	34	57	288
Niederndorferberg	34	1.236	1.156	48	-	-	-	-	-
Radfeld	2.619	32.115	17.051	665	6.258	222	6.342	206	570
Rattenberg	302	518	313	119	-	3	3	4	27
Reith im Alpbachtal	4.108	77.154	49.026	15.318	3.704	377	895	899	185
Rettenschöss	1.744	8.111	7.209	140	162	-	-	29	242
Scheffau/Wild.Kaiser	8.986	145.180	82.016	25.496	877	17.159	3.734	808	672
Schwoich	779	5.453	3.719	1.138	-	47	67	6	4
Söll	13.163	286.459	106.004	53.069	751	73.249	7.016	1.408	682
Thiersee	3.340	60.108	47.309	3.017	2.167	407	3.143	1.594	333
Walchsee	9.747	109.915	73.524	9.895	3.111	516	2.381	4.986	689
Wildschönau	14.291	366.702	225.002	50.579	13.611	32.600	16.379	1.194	498
Wörgl	6.676	26.201	12.038	7.008	247	257	928	318	604
<b>LANDECK</b>	<b>278.142</b>	<b>5.401.509</b>	<b>2.909.257</b>	<b>785.426</b>	<b>58.954</b>	<b>267.897</b>	<b>178.353</b>	<b>329.335</b>	<b>22.914</b>
Faggen	56	1.797	826	703	-	-	45	98	14
Fendels	369	44.561	29.897	7.272	103	-	1.499	3.488	7
Fiss	12.122	541.844	298.741	147.620	4.810	2.461	9.069	49.013	951
Fließ	522	32.807	18.888	5.456	229	331	1.786	446	67
Flirsch	7.230	61.430	38.160	6.473	1.161	1.939	2.312	470	616
Galtür	19.313	303.530	209.186	21.787	4.460	9.594	16.999	17.365	1.371
Grins	296	2.681	1.280	279	18	2	32	38	75
Ischgl	67.889	1.224.583	638.489	124.368	12.327	33.888	55.435	73.023	6.777
Kappl	4.646	379.666	241.579	50.867	3.317	982	12.424	7.060	295
Kaunerberg	13	6.602	4.686	998	-	10	66	55	-
Kaunertal	4.726	141.674	93.323	7.922	1.407	463	3.272	6.671	329
Kauns	236	7.556	4.526	944	51	28	207	134	29
Ladis	6.220	160.909	97.736	33.397	1.055	316	2.802	15.613	199
Landeck	6.606	39.626	23.697	2.071	1.037	2.066	909	2.574	1.150
Nauders	8.198	294.057	177.415	55.132	5.034	293	11.037	26.546	528
Pettneu am Arlberg	9.595	140.771	88.641	14.027	4.024	3.855	4.116	4.332	1.632
Pfunds	5.482	131.012	87.250	11.019	2.160	2.503	3.919	2.082	179
Pians	155	7.002	3.676	752	40	28	118	94	8
Prutz	880	27.739	15.184	7.529	147	35	876	624	31
Ried im Oberinntal	2.846	117.416	65.919	24.698	2.168	185	5.261	9.844	364
St.Anton am Arlberg	84.991	855.890	269.176	100.479	8.223	203.864	20.480	26.918	5.754
Schönwies	86	885	729	102	1	-	15	-	38
See	3.212	113.493	64.511	18.925	2.050	914	5.465	6.570	209
Serfaus	27.375	688.152	385.081	134.090	4.446	3.726	17.334	74.386	1.757
Spiss	574	16.287	12.014	586	92	-	357	571	119

Tab. 3: Übernachtungen nach Herkunftsländern – Winter 2009/2010

Bezirk/ Gemeinde	Ü b e r n a c h t u n g e n								
	In- länder	Aus- länder	Deutsch- land	Nieder- lande	Frank- reich	Verein. König- reich	Belgien	Schweiz	Italien
Stanz bei Landeck	12	250	161	-	-	-	65	-	-
Strengen	337	9.066	6.300	828	115	86	41	242	31
Tobadill	152	10.527	5.646	801	133	49	1.622	114	47
Tösens	187	9.575	6.784	1.859	20	58	48	102	10
Zams	3.816	30.121	19.756	4.442	326	221	742	862	327
<b>LIENZ</b>	<b>158.278</b>	<b>713.018</b>	<b>461.954</b>	<b>51.130</b>	<b>2.725</b>	<b>4.362</b>	<b>10.311</b>	<b>6.570</b>	<b>26.982</b>
Abfaltersbach	473	695	640	-	-	-	-	15	17
Ainet	131	3.800	245	28	-	-	-	4	5
Amlach	2.655	7.112	4.230	195	24	157	63	184	557
Anras	916	2.687	1.675	825	-	-	-	29	57
Assling	528	2.722	1.873	145	33	-	61	45	76
Außervillgraten	2.006	6.437	5.804	335	-	-	-	52	122
Dölsach	711	810	437	106	2	27	59	38	21
Gaimberg	2.793	14.758	7.887	1.471	-	-	56	5	88
Heinfels	1.877	18.525	8.904	3.084	-	26	63	111	756
Hopfgarten/Deferegg en	2.764	10.408	8.317	319	-	29	42	99	397
Innevillgraten	7.272	10.172	8.430	135	84	12	50	220	884
Iselsberg-Stronach	630	8.514	3.113	632	-	-	15	2	271
Kals am Großglockner	12.059	80.240	59.270	8.540	348	128	1.614	520	520
Kartitsch	3.677	25.662	18.575	2.218	128	34	799	435	2.186
Lavant	1.223	7.195	5.049	92	16	-	82	198	186
Leisach	1.229	5.353	1.273	228	6	-	-	36	314
Lienz	25.067	36.596	16.577	5.020	512	615	512	1.456	4.243
Matrei in Osttirol	16.804	124.686	65.152	8.143	193	1.358	2.407	306	621
Nikolsdorf	425	2.132	1.791	24	8	-	1	97	118
Nußdorf-Debant	857	3.902	1.849	696	6	70	249	14	68
Oberlienz	523	1.017	743	17	-	-	-	12	20
Obertilliach	13.769	49.230	33.447	2.371	270	1.020	210	201	1.732
Prägraten	2.534	21.811	14.161	1.304	105	312	883	458	356
St.Jakob/Deferegg en	30.561	120.082	100.868	3.783	487	242	596	158	1.358
St.Johann im Walde	-	16	-	-	-	-	-	-	16
St.Veit in Deferegg en	3.943	21.860	20.472	333	52	-	66	286	9
Schläiten	98	1.408	1.001	124	28	-	103	-	54
Sillian	14.249	71.551	37.075	7.447	110	70	1.094	1.254	10.168
Strassen	1.674	5.526	3.194	449	51	-	85	49	1.097
Thurn	3.861	18.798	9.654	1.476	205	149	90	130	16
Tristach	1.057	7.608	6.491	222	34	-	28	60	218
Untertilliach	444	1.351	1.080	-	2	-	-	14	225
Virgen	1.468	20.354	12.677	1.368	21	113	1.083	82	206
<b>REUTTE</b>	<b>32.574</b>	<b>1.566.465</b>	<b>946.730</b>	<b>303.918</b>	<b>22.706</b>	<b>13.172</b>	<b>145.132</b>	<b>68.904</b>	<b>5.753</b>
Bach	457	47.193	19.857	2.965	114	53	19.553	374	8
Berwang	3.365	142.165	69.540	50.050	3.479	1.227	10.238	2.910	241

Tab. 3: Übernachtungen nach Herkunftsländern – Winter 2009/2010

Bezirk/ Gemeinde	Ü b e r n a c h t u n g e n								
	In- länder	Aus- länder	Deutsch- land	Nieder- lande	Frank- reich	Verein. König- reich	Belgien	Schweiz	Italien
Biberwier	1.875	55.518	26.407	19.755	605	1.485	4.896	593	42
Bichlbach	557	34.651	20.302	11.272	157	61	1.542	186	105
Breitenwang	1.895	10.800	5.268	2.783	145	75	670	506	312
Ehenbichl	303	6.143	3.572	1.475	315	68	401	76	20
Ehrwald	1.887	222.823	92.555	87.010	3.387	1.984	15.618	3.770	593
Elbigenalp	2.933	47.135	19.587	734	755	147	14.765	10.321	110
Elmen	25	5.509	1.817	162	10	258	2.545	16	-
Forchach	-	248	218	30	-	-	-	-	-
Grän	4.228	179.936	151.196	6.022	2.236	207	1.723	15.252	1.253
Gramais	-	2.089	1.969	-	-	62	50	-	-
Häselgehr	60	6.170	2.313	248	14	2	3.091	-	-
Heiterwang	112	13.020	7.623	4.059	99	36	318	206	67
Hinterhornbach	14	1.113	731	196	-	-	174	-	-
Höfen	786	20.565	14.946	3.194	308	747	901	115	44
Holzgau	135	58.724	30.278	2.992	615	543	20.725	298	18
Jungholz	470	32.534	28.698	1.896	313	-	206	1.252	6
Kaisers	-	876	691	8	45	-	102	-	-
Lechaschau	592	9.458	4.452	3.359	112	902	110	67	116
Lermoos	5.350	280.358	133.046	81.364	6.067	3.263	20.234	19.261	1.850
Musau	-	637	483	68	-	-	80	-	-
Namlos	24	2.167	1.669	407	24	-	66	-	1
Nesselwängle	323	44.874	39.143	3.209	171	47	1.117	911	14
Pfafflar	62	3.933	2.251	8	20	-	1.519	-	-
Pfalach	110	2.729	1.441	677	48	7	205	48	163
Pinswang	165	6.026	2.560	1.812	42	925	63	30	92
Reutte	1.707	28.543	21.125	2.655	311	339	2.709	458	265
Schattwald	316	25.288	23.871	931	107	-	197	84	10
Stanzach	9	16.716	2.210	1.116	16	6	12.686	-	117
Steeg	269	45.082	36.130	1.994	667	237	4.309	1.354	-
Tannheim	2.268	164.497	144.102	4.740	2.151	282	1.901	9.753	136
Vils	424	2.059	1.362	271	-	-	284	5	2
Vorderhornbach	-	4.009	2.810	198	-	156	803	-	-
Wängle	1.245	14.766	9.874	2.444	141	49	639	766	98
Weißbach am Lech	538	10.363	6.532	2.554	145	4	548	199	70
Zöblen	70	17.748	16.101	1.260	87	-	144	93	-
<b>SCHWAZ</b>	<b>246.235</b>	<b>4.856.703</b>	<b>2.664.174</b>	<b>791.565</b>	<b>74.736</b>	<b>178.845</b>	<b>203.816</b>	<b>109.205</b>	<b>28.048</b>
Achenkirch	13.595	159.347	111.263	16.941	1.745	1.229	5.761	15.076	966
Aschau im Zillertal	1.943	163.323	116.937	16.530	933	922	3.366	1.892	823
Brandberg	379	22.121	14.117	918	186	375	330	157	12
Bruck am Ziller	386	19.285	11.714	1.142	91	82	2.695	-	-
Buch bei Jenbach	1.350	4.796	2.749	985	89	6	89	73	114
Eben am Achensee	21.711	348.246	223.184	51.736	11.639	3.537	11.703	25.913	6.111
Finkenberg	16.086	225.385	146.117	19.503	2.565	3.591	13.343	4.920	1.910

Tab. 3: Übernachtungen nach Herkunftsländern – Winter 2009/2010

Bezirk/ Gemeinde	In- länder	Aus- länder	Ü b e r n a c h t u n g e n						
			Deutsch- land	Nieder- lande	Frank- reich	Verein. König- reich	Belgien	Schweiz	Italien
Fügen	21.046	284.920	147.932	63.058	4.963	4.809	13.104	6.255	1.675
Fügenberg	14.086	139.482	90.474	23.614	1.911	974	9.424	1.263	685
Gallzein	95	885	550	310	-	-	-	-	-
Gerlos	11.212	406.987	137.819	224.132	3.650	2.261	12.332	6.253	660
Gerlosberg	789	55.239	33.229	9.772	100	267	932	225	68
Hainzenberg	1.303	73.063	45.737	5.444	308	345	1.466	394	50
Hart im Zillertal	1.702	47.518	27.064	7.376	484	39	3.069	1.628	391
Hippach	2.683	153.588	103.914	15.435	1.143	1.943	4.880	1.146	87
Jenbach	1.826	9.630	4.021	317	173	2.425	75	154	259
Kaltenbach	7.678	145.888	91.000	27.303	577	400	6.830	1.396	108
Mayrhofen	36.506	859.269	298.481	142.040	6.542	124.107	39.629	11.820	4.165
Pill	480	15.972	11.759	1.417	445	94	72	129	287
Ramsau im Zillertal	2.643	110.630	61.993	13.674	886	2.236	4.319	654	135
Ried im Zillertal	4.701	117.723	73.886	15.646	2.068	112	7.525	1.239	125
Rohrberg	1.013	36.090	22.869	3.531	121	13	417	154	-
Schlitters	731	21.943	9.092	2.092	153	3.682	536	52	79
Schwaz	5.054	9.123	6.039	493	112	123	55	383	562
Schwendau	4.157	178.951	113.708	15.835	1.776	4.253	8.793	2.786	347
Stans	9.956	33.342	8.151	454	16.246	384	853	5.083	368
Steinberg am Rofan	347	5.607	5.024	458	16	-	48	10	-
Strass im Zillertal	5.820	27.393	18.733	1.155	117	638	1.691	464	325
Stumm	3.937	126.023	76.226	18.054	799	474	6.468	354	187
Stummerberg	147	39.233	26.332	3.709	116	45	827	40	30
Terfens	146	4.011	716	83	-	-	49	-	-
Tux	23.532	607.090	401.105	29.595	9.468	9.648	24.205	12.184	5.060
Uderns	3.494	100.364	60.028	11.759	1.761	2.505	9.579	243	89
Vomp	3.971	9.236	4.945	292	924	742	60	331	732
Weer	2.762	13.475	9.193	502	761	792	294	308	561
Weerberg	1.309	17.176	9.136	5.373	135	126	117	1.361	182
Wiesing	7.081	18.608	13.060	905	291	1.563	330	70	200
Zell am Ziller	6.450	193.125	98.674	32.813	1.259	3.472	7.494	3.264	550
Zellberg	4.128	52.616	27.203	7.169	183	631	1.056	1.531	145



Tab. 4: Touristische Kennzahlen nach Tourismusverbänden (Stand: Jänner 2010) – Winter 2009/2010<sup>1)</sup>

	Ankünfte	Veränderung zum Vorjahr	Nächtigungen	Veränderung zum Vorjahr	Auslastung in %
<b>TIROL</b>	<b>5.037.503</b>	.	<b>25.319.610</b>	.	<b>40,5</b>
Imst - Gurgltal	36.007	-5,2	126.492	-8,7	26,5
Mieminger Pl.+Fernpass-Seen	29.406	3,2	134.563	-2,7	25,5
Pitztal	125.514	1,9	633.262	-0,3	41,1
Ötztal Tourismus	469.941	.	2.484.240	.	51,3
Region Hall- Wattens	36.256	.	99.044	.	24,9
Wipptal	42.426	-0,1	139.257	-8,1	16,3
Seefeld	165.723	.	939.072	.	33,0
Tirolmitte	12.295	.	39.059	.	29,4
Stubai Tirol	214.278	.	1.044.180	.	47,0
Innsbruck / Feriendörfer	402.972	.	1.061.804	.	39,4
Kitzbühel Tourismus	139.374	12,4	593.852	4,7	37,2
Pillerseetal	94.188	1,0	515.609	-2,1	31,4
Kaiserwinkl	61.455	-4,6	353.637	-6,5	28,1
Kitzb. Alpen, St.Johann,...	87.052	-4,9	473.946	-7,6	31,2
Kitzbüheler Alpen-Brixental	175.498	-0,9	969.095	-0,4	39,0
Wildschönau	82.209	.	442.781	.	38,7
Ferienregion Hohe Salve	57.554	.	268.917	.	25,8
Alpbachtal+Tiroler Seenland	89.165	3,7	450.726	-0,9	30,0
Ferienland Kufstein	76.140	.	279.327	.	23,5
Wilder Kaiser	177.946	.	979.302	.	40,5
St. Anton am Arlberg	213.640	3,5	1.173.204	1,3	48,5
Tirol West	31.589	.	121.686	.	27,6
Paznaun - Ischgl	418.541	0,4	2.123.489	-2,0	54,4
Serfaus-Fiss-Ladis	229.799	.	1.436.662	.	65,8
Tiroler Oberland	149.051	.	820.398	.	46,4
Osttirol	163.392	-0,8	872.593	-3,8	25,5
Naturparkregion Reutte	35.003	.	121.011	.	24,3
Tannheimer Tal	97.396	.	473.158	.	35,7
Tiroler Zugspitz Arena	139.286	-1,2	766.493	-0,9	40,2
Lechtal	43.754	.	242.915	.	17,9
Achensee	117.101	1,2	577.803	0,1	39,6
Mayrhofen	236.895	.	1.391.910	.	52,3
Tux - Finkenberg	165.119	.	866.666	.	62,9
Zell-Gerlos, Zillertal Arena	144.211	.	841.007	.	48,2
Silberregion Karwendel	42.840	1,3	167.927	-0,8	27,0
Erste Ferienreg.im Zillertal	234.487	1,9	1.294.523	-0,5	40,7

<sup>1)</sup> Ab der Wintersaison 2009/10 werden die Ankünfte und Nchtigungen auf Verbandsebene getrennt von der durch die Tourismusstatistikverordnung angeordneten - gemeindefreien - Erhebung zusätzlich erfasst. Da die Meldungen seitens der Tourismusverbände bzw. Gemeinden nicht immer zum selben Zeitpunkt erfolgen, ist es möglich, dass die Werte geringfügig voneinander abweichen.  
Aufgrund der neuen Erhebungsform ist ein Vergleich mit der Vorsaison nur für jene Tourismusverbände sinnvoll, bei denen die Gebietsgrenzen übereinstimmen.  
Die Auslastung wurde mit dem Bettenbestand auf Basis der Gemeindefreienwerte berechnet.

## VERÖFFENTLICHUNGEN DER TIROLER LANDESSTATISTIK

### IM AMT DER TIROLER LANDESREGIERUNG

- 1 Kindergärten in Tirol, Statistische Analyse des Arbeitsjahres 20..., **jährlich** seit 1982/83; ab 2004/05: Statistik der Kinderbetreuungseinrichtungen in Tirol 20..
- 2 Volkszählung 1981, Endgültige Ergebnisse für Tirol, Innsbruck April 1983, 39 S.
- 3 Der Fremdenverkehr im Winterhalbjahr 20..., **jährlich** seit 1982/83
- 4 Bevölkerungsentwicklung 1981/82, Ergebnisse der Bevölkerungsfortschreibung und der Personenstandserhebung 1982, Innsbruck Juli 1983, 15 S.
- 5 Der Fremdenverkehr im Sommerhalbjahr 20..., **jährlich** seit 1983
- 6 Amtsstunden für den Parteienverkehr, Repräsentativerhebung bei den Parteien der Dienststellen des Landes Tirol, Innsbruck Juni 1984, 37 S.
- 7 Jugendliche in Tirol - Eine statistische Analyse der 15- bis 19-Jährigen, Innsbruck Februar 1985, 46 S.
- 8 Tiroler Wohnbaustatistik 20..., **jährlich** seit 1985
- 9 Jugend und Erwerbstätigkeit - Zur quantitativen Arbeitsmarktnachfrage der Tiroler Jugendlichen 1971 bis 1996, Innsbruck Mai 1986, 37 S.
- 10 Typisierung der Tiroler Fremdenverkehrsgemeinden - Ergebnisse einer statistischen Analyse, Innsbruck Jänner 1987, 101 S.
- 11 Familie in Tirol - Eine Situationsanalyse mittels Daten der amtlichen Statistik, Innsbruck Februar 1987, 56 S.
- 12 Bevölkerungsprognose für Tirol, Innsbruck Oktober 1987, 73 S.
- 13 SITRO - Datenkatalog und Benutzerleitfaden 1990, Innsbruck Jänner 1990, 138 S.
- 14 Erhebungen und Studien des Landes Tirol 1986 bis 1994 - Ein Dokumentations- und Abfragesystem
- 15 Demographische Daten Tirol 20..., früher: „Die Bevölkerung in den Gemeinden Tirols 20..“, **jährlich** seit 1990
- 16 Arbeitsmarkt- und Berufsperspektiven in Tirol, Teil A: Analysen und Maßnahmen. Gemeinsam mit: Institut für Wirtschaftspädagogik und Personalwirtschaft der Universität Innsbruck, Innsbruck März 1991
- 17 Arbeitsmarkt- und Berufsperspektiven in Tirol, Teil B: Statistische Auswertung einer schriftlichen Befragung. Gemeinsam mit: Institut für Wirtschaftspädagogik und Personalwirtschaft der Universität Innsbruck, Innsbruck März 1991
- 18 Gebäude und Wohnungen in Tirol - Ergebnisse der Häuser- und Wohnungszählung 1991, Innsbruck September 1992, 60 S.
- 19 Die Wohnbevölkerung in Tirol, Ergebnisse der Volkszählung 1991, Innsbruck April 1993, 56 S.
- 20 Strukturdaten der Tiroler Bevölkerung, Ergebnisse der Volkszählung 1991 - Teil II, Innsbruck Dezember 1994, 73 S.
- 21 SITRO - Datenkatalog und Benutzerleitfaden 1995, Innsbruck Mai 1995, 140 S.
- 22 SITRO - Datenkatalog 2000, Innsbruck November 2000, 124 S.
- 23 Gebäude und Wohnungen in Tirol – Ergebnisse der Gebäude- und Wohnungszählung 2001, Innsbruck Februar 2004, 94 S.
- 24 Kinderbetreuungseinrichtungen in Tirol 2003/2004 – Angebot und zukünftiger Bedarf, Innsbruck, Juni 2004, 104 S.
- 25 Die Tiroler Bevölkerung – Ergebnisse der Volkszählung 2001, Innsbruck September 2004, 165 S.
- 26 Statistisches Handbuch Bundeslandes Tirol 2009, Innsbruck Oktober 2009, 402 S.